

**KRAJSKÝ ÚŘAD OLOMOUCKÉHO KRAJE****Odbor strategického rozvoje kraje****Oddělení stavebního řádu**

Jeremenkova 40a

779 00 Olomouc

tel.: +420 585 508 649

datová schránka: qiabfmf

e-mail: h.mazurova@olkraj.cz

www.olkraj.cz

Počet listů: 1

Počet příloh: 8

Počet listů/svazků příloh: -/9

Ministerstvo životního prostředí

ministr životního prostředí

Vršovická 1442/65

100 10 Praha 10

Váš dopis č.j./Ze dne

Naše č.j./sp.zn.:

KUOK 110110/2021

KÚOK/97338/2021/OSR/7515

Uvádějte vždy při písemném styku.

Vyřizuje/Tel

Ing. Dana Sejkorová

/585 508 483

d.sejkorova@olkraj.cz

Olomouc

1. 11. 2021

Žádost o posouzení stanoviska

Krajský úřad Olomouckého kraje, Odbor strategického rozvoje kraje (dále jen Odbor SR KÚOK), vede odvolací řízení ve věci rozhodnutí Městského úřadu Šumperk, Odboru výstavby (dále jen Stavební úřad Šumperk), ze dne 16. 7. 2021, sp.zn. Výst. 36450/2021 VYS/IVDI, č. j. MUSP 82064/2021, kterým byla dodatečně povolena stavba pod názvem „Papírenský stroj PS6 - SO 04 sklad papíru“ na pozemcích parc.č. 121/1, 121/2, 121/6, 121/7, 424/1, 424/6, 424/7, 476, 479 a 480 v kat. území Klášterec a na pozemcích parc. č. 735/9, 739/4, 739/5, 898/2, 898/4, 898/5 a 934 v kat. území Olšany nad Moravou.

Proti tomuto rozhodnutí podali odvolání Římskokatolická farnost Klášterec, Klášterec 33, 789 62 Olšany u Šumperka a Ing. Aleš Janderka, Klášterec 2, 789 62 Olšany, jejichž námitky směřují mimo jiné také obsahu závazného stanoviska Ministerstva životního prostředí (MŽP) k posouzení vlivů provedení záměru na životní prostředí pod Sp.zn. ZN/MZP/2018/570/213, č.j. MZP/2021/570/672, ze dne 20. 5. 2021, které bylo vydáno k ověření změn záměru ve vztahu ke stanovisku k posouzení vlivů provedení záměru na životní prostředí vydaného MŽP dne 30. 11. 2015 pod č.j. 85559/ENV/15.

Vzhledem k výše uvedenému Odbor SR KÚOK požádal Ministerstvo životního prostředí, Odbor výkonu státní správy VIII (dále jen MŽP) o vyjádření a posouzení skutečností uvedených v podaném odvolání, jakožto příslušný správní orgán.

Odbor SR KÚOK poté dne 24. 10. 2021 obdržel vyjádření MŽP, v němž se MŽP k podaným námitkám vyjádřilo a uzavřelo, že lze konstatovat, že při vydání souhlasného Verifikačního stanoviska byl záměr „Papírenský stroj PS6 – SO 04 sklad papíru“ ministerstvem jako příslušným úřadem řádně ověřen ve smyslu ustanovení § 9a odst. 6 zákona o posuzování vlivů na životní prostředí. Z podkladů navazujícího řízení o dodatečném povolení stavby v porovnání s Dokumentací EIA je zřejmé, že předmětný záměr nedoznal změn, které by mohly mít významný negativní vliv na životní prostředí, nezvyšují kapacitu záměru a ani jeho rozsah, nemění jeho technologii, řízení provozu nebo způsob užívání.

MŽP dále uvedlo, že k námitkám vzneseným v odvoláních proti rozhodnutí Městského úřadu Šumperk, Odboru výstavby, ze dne 16. 7. 2021, jako příslušný úřad uvádí, že tyto nebyly shledány jako opodstatněné.

Vzhledem k této skutečnosti Vás žádáme ve smyslu § 149 odst. 7 zákona č. 500/2004 Sb., správní řád, ve znění pozdějších předpisů, jakožto správní orgán nadřízený správnímu

orgánu, který napadené závazné stanovisko vydal, o jeho potvrzení nebo změnu. Pokud budete k jeho vyřízení požadovat příslušnou spisovou dokumentaci, bude Vám tato obratem zaslána.

Otisk razítka.

Bc. Ing. Hana Mazurová
vedoucí oddělení stavebního řádu
Odboru SR KÚOK

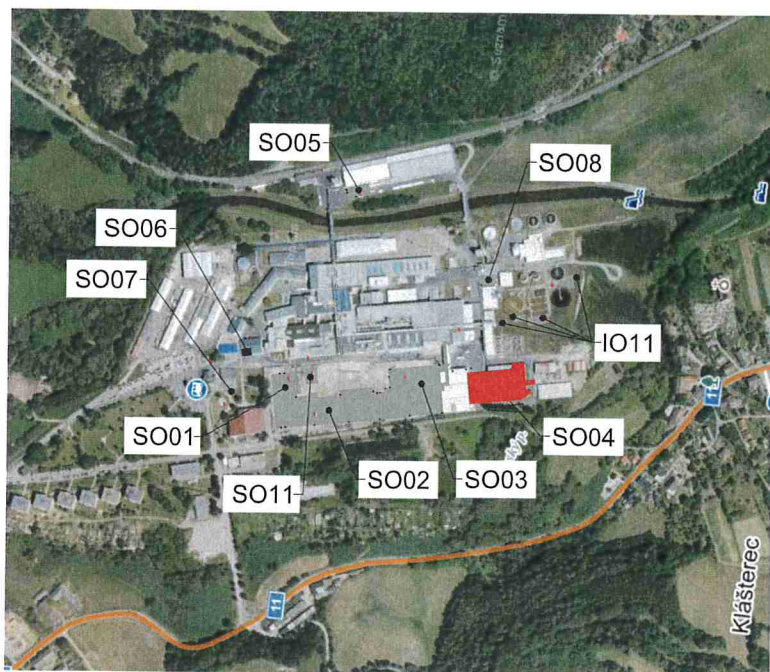
Přílohy (v el. podobě):

- Situační výkresy (C.1 Situační výkres širších vztahů, C.3 Koordinační situační výkres)
- Závazné stanovisko MŽP Sp.zn. ZN/MZP/2018/570/213, č.j. MZP/2021/570/672, ze dne 20. 5. 2021
- Vyjádření MŽP k námitkám odvolání č.j. MZP/2021/570/1359, ze dne 15. 10. 2021
- Rozhodnutí Stavebního úřadu Šumperk pod sp.zn. Výst. 36450/2021 VYS/IVDI, č. j. MUSP 82064/2021, ze dne 16. 7. 2021
- Odvolání Římskokatolické farnosti Klášterec ze dne 12. 8. 2021
- Odvolání Ing. Aleše Janderky ze dne 23. 8. 2021
- vyjádření žadatele k podaným odvoláním ze dne 6. 9. 2021
- vyjádření Stavebního úřadu Šumperk k podaným odvoláním ze dne 23. 9. 2021

Na vědomí :

1. spis KÚOK/97338/2021/OSR/7515
ad/a – 330/V5

SITUAČNÍ VÝKRES ŠIRŠÍCH VZTAHŮ 1:5000



SEZNAM STAVEBNÍCH A INŽENÝRSKÝCH OBJEKTŮ

- SO 01 PŘÍPRAVA PAPIROVINY
- SO 02 HALA PAPIRENSKÉHO STROJE
- SO 03 SKLAD A ÚPRAVNA
- SO 04 SKLAD PAPIRU - OBJEKT ŘEŠENÝ V RÁMCI DODATEČNÉHO STAVEBNÍHO POVOLENÍ
- SO 05 HALA ROZVLÁKŇOVÁNÍ
- SO 06 VRÁTNICE JAKO SOUČÁST STÁVAJÍCÍHO OBJEKTU 16
- SO 07 VÁHA
- SO 08 KOTELNA
- SO 11 SILOVÉ HOSPODÁŘSTVÍ
- IO 11 ÚPRAVA ČOV

POZNÁMKA: OBJEKT IO 11 BUDE SCHVALOVÁN SAMOSTATNĚ SPECIALIZOVANÝM STAVEBNÍM ÚŘADEM
OBJEKT SO 06 BUDE ŘEŠEN SAMOSTATNÝM ŘÍZENÍM

LEGENDA:

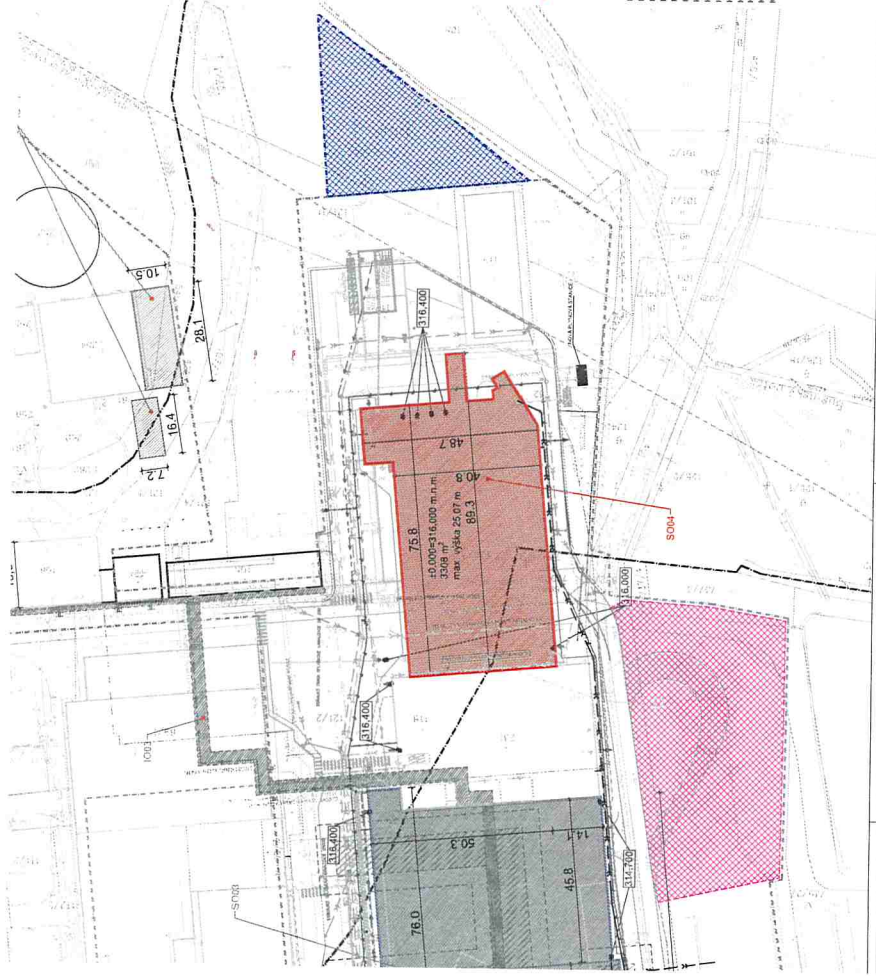
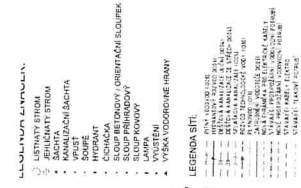


OBJEKTY POVOLENÉ V RÁMCI PŘEDCHOZÍHO STAVEBNÍHO ŘÍZENÍ



OBJEKT ŘEŠENÝ V RÁMCI DODATEČNÉHO STAVEBNÍHO POVOLENÍ
K.Ú. OLŠANY NAD MORAVOU, K.Ú. KLÁŠTĚREC

| | | | |
|---|--------|---|--|
| OBJEDNATEL OP Papírna, s.r.o. Olšany 18, 789 62 Olšany  | | PROJEKTANT TRACTEBEL  <small>Tractebel Engineering a.s. Pernánska 158 631 24 Pardubice - ČESKÁ REPUBLIKA</small> | AUTORIZACE |
| ±0,000m = 316,000 m n. m. | | | |
| PROJEKT PAPÍRENSKÝ STROJ PS6 OP Papírna, s.r.o. Olšany 18, 789 62 Olšany | |  delfort | |
| ČÁST DOKUMENTACE | | C. SITUAČNÍ VÝKRESY C.1 SITUAČNÍ VÝKRES ŠIRŠÍCH VZTAHŮ | |
| NÁZEV | | SITUAČNÍ VÝKRES ŠIRŠÍCH VZTAHŮ | |
| STUPEŇ | | DOKUMENTACE ZMĚNY STAVBY PŘED JEJÍM DOKONČENÍM | |
| PROJEKT Č. | 217044 | MĚŘITKO 1:5000 | VYPRACOVAL Ing. Martina Hejská DATUM 03.03.2021 |
| VÝKRES Č. | C001 | REVIZE 01 | KONTROLOVAL Ing. Radko Stránský FORMÁT 420x297 |
| <small>Tractebel Engineering a.s. Pernánska 158 631 24 Pardubice - ČESKÁ REPUBLIKA</small> | | TRACTEBEL  | |

[illegible][illegible]

POZNÁMKA:
OBJEKT Y/0 14, 10 17, 1008 a 10 11 BUDOU SCHVALOVÁNY
SAMOSTATNĚ SPECIALIZOVANÝM STAVEBNÍM ÚŘADEM
OBJEKT 10 01 BUDE ŘEŠEN SAMOSTATNÍM ŘÍZENÍM

Olomouc dne 20. května 2021
Č. j.: MZP/2021/570/672
Sp. zn.: ZN/MZP/2018/570/213

ZÁVAZNÉ STANOVISKO K OVĚŘENÍ ZMĚN ZÁMĚRU

kteřé by mohly mít významný negativní vliv na životní prostředí, podle § 9a odst. 6 zákona č. 100/2001 Sb., o posuzování vlivů na životní prostředí a o změně některých souvisejících zákonů (zákon o posuzování vlivů na životní prostředí), ve znění pozdějších předpisů (dále jen „zákon“), ve vztahu ke stanovisku k posouzení vlivů provedení záměru na životní prostředí vydanému podle § 9a odst. 1 až 3 zákona dne 30. 11. 2015, č. j. 85559/ENV/15 (dále také „stanovisko EIA“)

Ministerstvo životního prostředí jako příslušný úřad podle § 21 zákona na základě § 9a odst. 6 zákona vydává

SOUHLASNÉ ZÁVAZNÉ STANOVISKO

Záměr předkládaný v navazujícím řízení

Název záměru (akce): Papírenský stroj PS6 - SO 04 sklad papíru

Kapacita (rozsah) stavby:

Objekt SO 04 je připojen ke stávající budově, tzv. Betoňák, z její jižní strany. Maximální půdorysné rozměry SO 04 jsou 75,91 m x 48,70 m a výška skladu +25,07 m a výška části expedice +11,90 m.

SO 04 je v části skladu řešen jako jednodolní hala s 1 nadzemním podlažím. Primárně je prostor objektu SO 04 využit ke skladování produktu. V jižní části objektu je část expedice s kancelářskými prostory.

Celkové rozměry prostoru určeného pro výstavbu expedice a kancelářských místností jsou 15,45 m x 48,70 m. Tato část bude mít ve východní části 2 nadzemní podlaží. V 1. NP se nachází expedice, místnost pro trafo a přístupové schodiště. V 2. NP jsou kanceláře se sociálním zázemím pro zaměstnance, sklad, čekárna, rozvodna a dílna.

Navazující řízení:

Řízení o dodatečném povolení stavby (oznámení o zahájení řízení ze dne 21. 4. 2021 pod čj. MUSP 46871/2021)

Stanovisko EIA**Název záměru:****Papírenský stroj PS6****Kapacita (rozsah) záměru:**

Předmětem záměru je výstavba nového papírenského stroje PS6 včetně nové haly v areálu společnosti OP papírna, s.r.o., který umožní výrobu papíru v gramáži 24 až 60 g/m² s podélným sítím šíře 640 cm a roční výrobní kapacitou 105 000 tun papíru. Dále bude rozšířena kapacita energetického centra (plynová kotelna) o nový kotel na zemní plyn s tepelným výkonem 35 MW a rovněž bude navýšena kapacita biologické čistírny odpadních vod na 38 000 ekvivalentních obyvatel. Součástí záměru je také přístavba haly rozvlákňování včetně skladovacích prostor pro suroviny, výstavba zařízení pro zpracování a balení papíru včetně příslušných skladovacích prostor, rozšíření úpravny vody pro odběr vody z řeky Moravy, zvýšení kapacity čistírny odpadních vod pro čištění technologické odpadní vody, zvýšení kapacity výroby tepelné energie (pára) v energetickém centru a vybudování nového vjezdového objektu do areálu provozovny. Součástí technologie PS6 bude IR plynový zářič s celkovým výkonem 8 000 kW, roční spotřeba zemního plynu pak bude 6 336 tis. m³. Nově dojde také k instalaci čtyř sil (á 80 m³), kdy na každém z nich bude umístěn cyklonový odlučovač včetně tkaninového filtru s oklepem. V silech bude skladován přírodní škrob a kaolin.

Zařazení záměru dle přílohy č. 1 k zákonu (ve znění účinném ke dni vydání stanoviska EIA):

Kategorie I, bod 5.1 - Průmyslové závody na: b) výrobu papíru a lepenek s výrobní kapacitou vyšší než 200 tun za den

Umístění záměru:

| | |
|--------|--|
| kraj: | Olomoucký |
| obec: | Olšany |
| k. ú.: | Olšany nad Moravou, Klášterec, Bohutín nad Moravou |

Obchodní firma oznamovatele: OP papírna, s.r.o.

IČO oznamovatele: 251 286 12

Sídlo oznamovatele: Olšany 18, 789 62 Olšany

Příslušný úřad, který stanovisko vydal: Ministerstvo životního prostředí,
odbor výkonu státní správy VIII

Datum vydání stanoviska: 30. 11. 2015

Číslo jednací stanoviska: 85559/ENV/15

Odůvodnění:

Ministerstvo životního prostředí, odbor výkonu státní správy VIII, (dále jen „ministerstvo“) obdrželo dne 18. 5. 2021 žádost společnosti OP papírna, s.r.o., Olšany 18, 789 62 Olšany, o vydání závazného stanoviska k ověření změn stavby „SO04 Sklad papíru“ ve smyslu ustanovení § 9a odst. 6 zákona, ve vztahu ke stanovisku k posouzení vlivů provedení záměru „Papírenský stroj PS6“ na životní prostředí, č. j. 85559/ENV/15 ze dne 30. 11. 2015.

K žádosti byly předloženy následující podklady:

1. dokumentace pro dodatečné stavební povolení „Papírenský stroj PS6“, projektantka: Ing. Zdeňka Popelková, TRACTEBEL ENGINEERING a. s., Pernerova 168, Zelené Předměstí, 530 02 Pardubice, datum poslední revize 17. 5. 2021,
2. úplný popis změn oproti záměru, ke kterému bylo vydáno platné stavební povolení PS6 ze dne 12. 10. 2018, č. j. MUSP 102863/2018, zpracovaný Ing. Stanislavem Malendou, MBA, Projektovým manažerem-stavby, OP papírna s. r. o.,
3. „Aktualizace hlukové studie pro dodatečné povolení stavby SO04 Sklad papíru“, zpracovatel: Ecological Consulting a. s., Legionářská 1085/8, 779 00 Olomouc, květen 2021.

Ministerstvo se v souladu s ust. § 9a odst. 6 zákona na základě obdržené žádosti a všech předložených podkladů zabývalo tím, zda byla žádost k ověření změn záměru úplná a zda by změny záměru mohly mít významný negativní vliv na životní prostředí, zejména ke zvýšení jeho kapacity a rozsahu nebo ke změně jeho technologie, řízení provozu nebo způsobu užívání, a jsou tedy předmětem posuzování podle § 4 odst. 1 písm. g) zákona.

Aby se ministerstvo mohlo doručitou žádostí zabývat, bylo rovněž nezbytné ověřit, zda stanovisko EIA vydané dne 30. 11. 2015 je ke dni vydání tohoto závazného stanoviska platné. Platnost stanoviska EIA byla dle platné legislativy v době jeho vydání 5 let. Dle čl. II bodu 6 přechodných ustanovení zákona č. 326/2017 Sb. se platnost stanoviska EIA vydaného nejvíce 5 let přede dnem nabytí účinnosti tohoto zákona posuzuje podle zákona č. 100/2001 Sb. ve znění účinném ode dne nabytí účinnosti tohoto zákona, jeho platnost je tedy 7 let. Stanovisko EIA je tedy ke dni vydání tohoto závazného stanoviska platné.

Popis změn projektu:

Předmětem stavebního záměru „Papírenský stroj PS6“ je zvýšení výroby papíru ve společnosti OP papírna, s.r.o. Sklad hotové výroby je koncipován jako samonosná ocelová regálová konstrukce pokrytá izolačními panely. Sklad je navržen jako automatický bezobslužný, pouze nakládání do kamiónů se provádí pomocí elektrických vysokozdvížných vozíků na uzavřených nakládacích rampách. V rámci dodatečného stavebního povolení došlo k mírnému zvětšení půdorysu a úpravě výšky daného objektu z důvodu umístění technologie skladování uvnitř objektu (6 automatických regálů a 2 dopravníky bez obsluhy a emisí, vstup pracovníků jen v případě údržby). Účel a využití objektu pro skladování zůstává beze změny. Hluk z provozu technologie skladu SO 04 bude beze zbytku utlumen aktuální navrženou skladbou fasády v souladu s aktuální platnou hlukovou studií skladu, která je součástí dokumentace stavby SO 04 Sklad papíru (výška 25,07 m), přičemž jednotlivé výpočtové hodnoty budou ověřeny reálným měřením po dokončení stavby (v provozu) dle platné akustické metodiky. V případě potřeby budou provedena další protihluková opatření.

Z žádosti o vydání závazného stanoviska k ověření změn a z jejích podkladů vyplývá, že předložená dokumentace pro dodatečné stavební povolení neobsahuje významné změny oproti dokumentaci EIA, na základě které bylo vydáno stanovisko EIA.

Ministerstvo ověřilo záměr na základě obdržených podkladů a oznámení o zahájení řízení o dodatečném povolení stavby, zasláního správním orgánem příslušným k vedení navazujícího řízení, a dospělo k závěru, že záměr v rámci předložených stavebních podkladů nedoznal významných změn ve smyslu zákona o posuzování vlivů na životní prostředí. S ohledem na tuto skutečnost ministerstvo v souladu s ustanovením dle § 9a odst. 6 zákona vydává souhlasné závazné stanovisko.

Toto závazné stanovisko je vydáno dle § 149 zákona č. 500/2004 Sb., správní řád, ve znění pozdějších předpisů jako podklad pro vydání rozhodnutí v navazujícím řízení podle § 3 písm. g) zákona.

Poučení:

Proti tomuto závaznému stanovisku není podání samostatného odvolání přípustné. V souladu s ustanovením § 149 odst. 5 zákona č. 500/2004 Sb., správní řád, ve znění pozdějších předpisů je toto závazné stanovisko přezkoumatelné v rámci odvolání podaného proti rozhodnutí vydanému v navazujícím řízení, které bylo podmíněno tímto závazným stanoviskem.

Bc. Petr Matečka
zástupce ředitele odboru výkonu státní správy VIII
podepsáno elektronicky

Obdrží:

OP papírna, s.r.o., Olšany 18, 789 62 Olšany

Na vědomí:

Městský úřad Šumperk, odbor výstavby, Jesenická 31, 787 01 Šumperk

Olomouc dne 15. října 2021
Č. j.: MZP/2021/570/1359
Sp. zn.: ZN/MZP/2018/570/213
Vyřizuje: Ing. Kamila Kudelová
Tel.: 267 123 804
E-mail: Kamila.Kudelova@mzp.cz

Krajský úřad Olomouckého kraje
Odbor strategického rozvoje kraje
Oddělení stavebního řádu
Jeremenkova 40a
779 11 Olomouc

Vyjádření k námitkám vzneseným v odvoláních proti rozhodnutí Městského úřadu Šumperk, Odboru výstavby, ze dne 16. 7. 2021, č. j. MUSEP 82064/2021

Dne 5. 10. 2021 jsme obdrželi Vaši žádost č. j. KUOK 100198/2021 o vyjádření ve smyslu ust. § 149 odst. 7 zákona č. 500/2004 Sb., správní řád, ve znění pozdějších předpisů, k odvoláním podaným proti rozhodnutí Městského úřadu Šumperk, Odboru výstavby, ze dne 16. 7. 2021, č. j. MUSEP 82064/2021, kterým byla dodatečně povolena stavba pod názvem „Papírenský stroj PS6 - SO 04 sklad papíru“ na pozemcích parc. č. 121/1, 121/2, 121/6, 121/7, 424/1, 424/6, 424/7, 476, 479 a 480 v kat. území Klášterec a na pozemcích parc. č. 735/9, 739/4, 739/5, 898/2, 898/4, 898/5 a 934 v kat. území Olšany nad Moravou.

Odvolání byla podána subjekty: Římskokatolická farnost Klášterec, Klášterec 33, 789 62 Olšany u Šumperka, a Ing. Aleš Janderka, Klášterec 2, 789 62 Olšany (dále jen „odvolatelé“), a obsahovala mj. požadavek na přezkoumání závazného stanoviska Ministerstva životního prostředí ze dne 20. 5. 2021, čj. MZP/2021/570/672.

K námitkám odvolání uvádíme následující stanovisko:

Dne 20. 5. 2021 vydalo Ministerstvo životního prostředí, Odbor výkonu státní správy VIII (dále také „ministerstvo“), souhlasné závazné stanovisko k ověření změn stavebního záměru „Papírenský stroj PS6 - SO 04 sklad papíru“, které by mohly mít významný negativní vliv na životní prostředí, podle § 9a odst. 6 zákona č. 100/2001 Sb., o posuzování vlivů na životní prostředí a o změně některých souvisejících zákonů (zákon o posuzování vlivů na životní prostředí), ve znění pozdějších předpisů (dále jen „zákon o posuzování vlivů na životní prostředí“), ve vztahu ke stanovisku k posouzení vlivů provedení záměru „Papírenský stroj PS6“ na životní prostředí, vydanému podle § 9a odst. 1 až 3 cit. zákona dne 30. 11. 2015, čj. 85559/ENV/15.

Pro účely navazujícího řízení - řízení o dodatečném povolení stavby „Papírenský stroj PS6 - SO 04 sklad papíru“ bylo na základě oznámení Městského úřadu Šumperk o zahájení řízení ze dne 21. 4. 2021 pod čj. MUSEP 46871/2021 ministerstvem vydáno (napadené) závazné stanovisko čj. MZP/2021/570/672 ze dne 20. 5. 2021 (dále jen „Verifikační stanovisko“).

Dne 16. 7. 2021 pod čj. MUSEP 82064/2021 vydal Městský úřad Šumperk, Odbor výstavby, rozhodnutí, kterým byla dodatečně povolena stavba pod názvem „Papírenský stroj PS6 - SO 04 sklad papíru“ na pozemcích parc. č. 121/1, 121/2, 121/6, 121/7, 424/1, 424/6, 424/7, 476, 479

a 480 v kat. území Klášterec a na pozemcích parc. č. 735/9, 739/4, 739/5, 898/2, 898/4, 898/5 a 934 v kat. území Olšany nad Moravou.

Odvolatelé v rámci odvolání k dodatečnému povolení stavby shodně žádají přezkum Verifikačního stanoviska, jelikož dle jejich mínění stavba – objekt SO 04 (sklad papíru) jako součást projektu Papírenský stroj PS6 neodpovídá podmínkám schváleným v procesu posouzení tohoto záměru na životní prostředí, resp. údajům uvedeným v Dokumentaci vlivů záměru na životní prostředí a veřejné zdraví, zpracované Ing. Petrem Pozděnou v dubnu 2015 (dále jen „Dokumentace EIA“), a to zejména v části hodnocení vlivů na životní prostředí a obyvatelstvo.

Odvolatelé žádají přezkoumání Verifikačního stanoviska, jelikož mají za to, že v dokumentaci pro dodatečné povolení stavby došlo k závažným změnám oproti Dokumentaci EIA s možným negativním dopadem na životní prostředí a obyvatelstvo v okolní zástavbě.

Namítané významné změny záměru „SO 04 sklad papíru“ se týkají následujících oblastí:

1. zvětšení půdorysu záměru

Odvolatelé namítají, že oproti původně schválené Dokumentaci EIA došlo k závažným změnám v prostorovém uspořádání části stavby papírenského stroje týkajícím se především skladu SO 04, konkrétně navýšení jeho půdorysu min o 645 m², s možným negativním dopadem na obyvatelstvo v okolní zástavbě, přilehlý mokřad národního významu L.SU.03 Klášterec a přírodní park Březná.

Vypořádání námitek:

V Dokumentaci EIA je objekt SO 04 Sklad papíru popsán jako dvoulodní halový objekt půdorysného modulového rozměru **45,8 x 104,1 m** s výškou objektu po atiku u vyšší části cca 24 m a nižší části cca 17 m.

V projektové dokumentaci pro stavební povolení byl objekt SO 04 Sklad papíru ze severní strany zkrácen z důvodu jeho připojení k objektu SO 03 (přesněji k jeho části stávajícího objektu „Betoňák“), přičemž jeho půdorysné rozměry byly 57,9 x 40,6 m.

V rámci žádosti o dodatečné povolení stavby SO 04 Sklad papíru došlo v projektové dokumentaci ke změně připojení tohoto objektu ke stávající budově (Betoňák) z její jižní strany a jako maximální půdorysné rozměry SO 04 Sklad papíru byly uvedeny parametry **75,91 m x 48,70 m**.

Z výše uvedeného vyplývá, že nedošlo k navýšení půdorysu objektu SO 04 Sklad papíru oproti stavu popsanému v Dokumentaci EIA, naopak došlo k jeho zmenšení. Dále došlo ke změnám v prostorovém uspořádání tohoto objektu, avšak výhradně na pozemcích v rámci stávajícího areálu OP papírna, s.r.o., Olšany, v zastavěném území, v ploše „výroby a skladování - průmyslová výroba, sklady-VP“.

Pro účely dodatečného povolení stavby „SO 04 Sklad papíru“ bylo odborem životního prostředí Městského úřadu Šumperk dne 12. 4. 2021, čj. MUSP 30121/2021, z hlediska ochrany přírody vydáno souhlasné vyjádření bez připomínek.

Vzhledem k popsáným skutečnostem lze dovodit, že se jedná o nevýznamnou změnu záměru, která nemůže mít negativní vliv na životní prostředí, tedy ani na přilehlý mokřad a přírodní park Březná.

2. změna výšky objektu

Odvolatelé mají za to, že došlo k závažným změnám ve výšce objektu SO 04 Sklad papíru oproti původně schválené Dokumentaci EIA, čímž je stavba v rozporu s podmínkami Územního plánu obce Olšany ve vztahu ke kulturní památce kostela Zvěstování Panny Marie.

Vypořádání námitek:

V Dokumentaci EIA je objekt SO 04 Sklad papíru popsán jako dvoulodní halový objekt půdorysného modulového rozměru 45,8 x 104,1 m **s výškou objektu po atiku u vyšší části cca 24 m a nižší části cca 17 m.**

V projektové dokumentaci pro stavební povolení bylo pro objekt SO 04 Sklad papíru uvedeno, že výška skladu palet je +24,400 m a výška skladu rolí papíru je +17,400 m.

V rámci žádosti o dodatečné povolení stavby SO 04 Sklad papíru byla v projektové dokumentaci uvedena **výška skladu +25,07 m a výška části expedice +11,90 m.**

V závazném stanovisku orgánu územního plánování Městského úřadu Šumperk čj. MUSP 28242/2021 ze dne 24. 3. 2021 je uvedeno, že záměr - objekt SO 04 připojený na stávající budovu z její jižní strany o maximálních půdorysných rozměrech 75,91 m x 48,70 m, výšce skladu +25,07 m a výšce části expedice +11,90 m je přípustný z hlediska souladu s politikou územního rozvoje a územně plánovací dokumentací a z hlediska uplatňování cílů a úkolů územního plánování.

Dne 12. 4. 2021 bylo odborem životního prostředí Městského úřadu Šumperk vydáno pod čj. MUSP 28589/2021 stanovisko ke změně stavby z hlediska krajinného rázu v tom smyslu, že nový záměr je vzhledem ke konfiguraci terénu a vlivu vizuálních bariér omezeně viditelný v krajině a s jeho realizací orgán ochrany přírody souhlasí.

Z výše uvedeného vyplývá, že došlo k nevýznamnému zvýšení části objektu skladu oproti stavu popsanému v Dokumentaci EIA (cca o 1 m), aniž by došlo ke kolizi s kulturní památkou kostela Zvěstování Panny Marie.

3. ponechání objektu „Betoňák“, na který byla schválena dokumentace k demolicí

Vypořádání námitek:

Stávající skladovací objekt "Betoňák" (objekt na pozemku parc. č. st. 231 v k. ú. Olšany nad Moravou a parc. č. st. 118 v k. ú. Klášterec) byl řešen v rámci původního plánu demolice jako součást přípravy stavby Papírenský stroj PS6. S ohledem na technické, provozní i finanční dopady

bylo od jeho demolice ještě před zahájením samotného stavebního řízení upuštěno a objekt zůstal zachován ve stávajícím dispozičním řešení. Tento objekt tedy není součástí stavby Papírenský stroj PS6 a v rámci Verifikačního stanoviska nepředstavuje změnu oproti Dokumentaci EIA.

4. změna technologie

Odvolatelé namítají, že v rámci posouzení záměru „Papírenský stroj PS6“ na životní prostředí nebyly zohledněny zdroje hluku vysokoregálového skladu SO 04, když v dokumentaci pro dodatečné povolení stavby bylo nově doplněno 8 zakladačů a pásových dopravníků. Tuto změnu (plně automatický sklad) považují za významnou změnu v technologii záměru.

Vypořádání námitek:

V Dokumentaci EIA se u objektu SO 04 Sklad papíru hovoří o regálovém skladu bez přesnější specifikace umístění technologie.

V dokumentaci pro dodatečné stavební povolení „Papírenský stroj PS6“ (projektantka: Ing. Zdeňka Popelková, TRACTEBEL ENGINEERING a. s., Pernerova 168, Zelené Předměstí, 530 02 Pardubice, datum poslední revize 17. 5. 2021), předložené ministerstvu jako podklad žádosti o Verifikační stanovisko, je uvedeno, že sklad je navržen jako automatický bezobslužný a bude osazen mj. 6 automatickými skladovacími zakladači a 2 dopravníky. Dále je v technické zprávě uvedeno, že *„Hluk z provozu technologie skladu SO04 bude beze zbytku utlumen aktuální navrženou skladbou fasády, v souladu s aktuální platnou hlukovou studií skladu, která je součástí dokumentace stavby SO04 Sklad papíru (výška 25,07 m), přičemž jednotlivé výpočtové hodnoty budou ověřeny reálným měřením po dokončení stavby (v provozu), dle platné akustické metodiky. V případě potřeby budou provedena další protihluková opatření, v souladu s platnou legislativou ČR a platným integrovaným povolením IPPC“*.

Dalším podkladem žádosti o Verifikační stanovisko byla *„Aktualizace hlukové studie pro dodatečné povolení stavby SO04 Sklad papíru“ Ecological Consulting a. s., Legionářská 1085/8, 779 00 Olomouc, 05/2021, 3. vydání* (dále jen „Aktualizovaná hluková studie“), ve které je uvedeno:

...„Podkladem pro aktualizaci byla projektová dokumentace „Papírenský stroj PS6“ se zpracovanými změnami včetně předcházejících hlukových studií. Zpracování včetně vyhodnocení bylo zpracováno pouze pro variantu s realizovaným záměrem k roku 2020. Ve druhém vydání byl upraven stav stavebního objektu SO04 (sklad papíru). Změna obsahuje snížení výšky budovy z původních 36 metrů na 25 metrů. Ve třetím vydání bylo přidáno posouzení hluku související s dalšími technologiemi uvnitř objektu (regálový systém s dopravníky). Dále bylo přidáno posouzení železniční dopravy a také byly upraveny některé nejasné či nepřesné formulace v textu.“ (str. 4).

...„Dále budou přidány technologie tzv. regálový systém s dopravníky, výrobce Swisslog. Technologie jsou navrženy jako automatické bezobslužné. Pouze nakládání do kamiónů se bude nakládat pomocí elektrických vysokozdvíhových vozíků na uzavřených nakládacích rampách.

A. 6ks elektrických regálových zakladačů v regálové části, které zajišťují uložení a vyskladnění palet se zbožím do regálových buněk s dvojitou hloubkou zakládání (SO04)

B. Elektrické válečkové dopravníky dopravující zboží do skladu (vstupní dopravníky) v části budovy výroby archů (umístění ve stávajícím objektu mezi SO03 a SO04)

C. Elektrické válečkové dopravníky dopravující zboží ze skladu (výstupní dopravníky) v budově expedice (SO04)." (str. 10).

... "VYHODNOCENÍ: V současné době jsou realizována protihluková opatření, jejichž účinnost bude ověřena přímým akustickým měřením u nejzatíženější zástavby. Ve výpočtovém modelu pro stávající stav (rok 2018) je účinnost opatření zohledněna a výpočet předpokládá hodnoty na hranici limitu, ale přesný stav ovlivnění doloží měření hluku. Výstavbou nových vysokých hal dojde k odstínění stávajících zdrojů hluku, ale zároveň vložení nových zdrojů, u kterých se však předpokládá použití moderních technologií o nižších hlučnostech. Posouzení zahrnuje jak technologické zdroje hluku v exteriéru budov, tak také zdroje umístěné v interiéru (regálový systém s dopravníky)" (str. 17).

... "7.1 Stacionární zdroje hluku Směrem k obytné zástavbě se na nových halách nepředpokládá žádný významný zdroj hluku. Neprůzvučnost plně části obvodových stěn je uvažována o minimální neprůzvučnosti 50 dB. Vzduchová neprůzvučnost výplně otvorů směřujících k směrem k obytné zástavbě je minimálně 40 dB. Po realizaci záměru, při dodržení akustického výkonu nově instalovaných zařízení a při dodržení doporučené neprůzvučnosti uvedené výše, nedojde k překročení hygienických limitů. Není proto třeba dalších dodatečných protihlukových opatření ani dodatečné úpravy skladby fasády" (str. 17).

Změny záměru tedy byly vyhodnoceny v rámci Aktualizované hlukové studie se závěrem, že nedojde k překročení hygienických limitů.

5. hluková zátěž stacionárního zdroje

Odvolatelé napadají kvalitu a výsledky Aktualizované hlukové studie a nesrovnalosti v porovnání se závěry Dokumentace EIA. Dále poukazují na rozpor řešení obvodového pláště a střechy předmětného objektu oproti původní schválené projektové dokumentaci celého papírenského stroje PS6 a Dokumentaci EIA. Vzhledem k tomu, že po spuštění papírenského stroje PS6 do zkušebního provozu došlo k navýšení hluku, mají podezření, že podle současného stavu hluku v plném provozu OP papírna s.r.o., Olšany, nebyly dodrženy podmínky stanovené v procesu EIA a projektovou dokumentací k celému projektu PS6.

Vypořádání námitek:

Účelem posuzování vlivů na životní prostředí (procesu EIA) je získat objektivní odborný podklad pro vydání rozhodnutí, popř. opatření podle zvláštních právních předpisů, a přispět tak k udržitelnému rozvoji společnosti (§ 1 odst. 3 zákona o posuzování vlivů na životní prostředí). V podkladech tohoto procesu je žádoucí záměr konkretizovat tak, aby se jeho popis přibližoval

k dokumentům pro navazující řízení, nicméně není možné, aby je svým rozsahem suploval. Základní popis řešení obvodového pláště a střechy předmětného objektu SO 04 v Dokumentaci EIA byl pro účely procesu EIA dostatečný a dále pak byl detailněji zpřesněn v dokumentaci pro navazující řízení při zohlednění závěrů tohoto procesu (resp. rezultujících podmínek). V tomto případě tedy v souladu se Stanoviskem EIA byla k žádosti o stavební povolení záměru Papírenský stroj PS6 zpracována aktualizovaná hluková studie s navrženými protihlukovými opatřeními, která byla zahrnuta do projektové dokumentace. V uvedeném postupu projektové přípravy záměru nelze shledat rozpor mezi citovanými dokumentacemi.

K záměru „Papírenský stroj PS6“, jehož součástí je i objekt SO 04 Sklad papíru, bylo dne 30. 11. 2015, čj. 85559/ENV/15, ministerstvem vydáno souhlasné závazné stanovisko k posouzení vlivů provedení záměru na životní prostředí (dále jen „Stanovisko EIA“), jehož součástí bylo stanovení mj. následujících podmínek pro eliminaci hlukové zátěže:

1. Pro fázi přípravy záměru: „K žádosti o stavební povolení záměru Papírenský stroj PS6 předložit aktualizovanou hlukovou studii, která bude vycházet z aktuálních výsledků měření hluku. Hluková studie zohlední ve výpočtech hluk z nově navrženého papírenského stroje ve vztahu k chráněnému venkovnímu prostoru staveb (zejména u dvou RD, kde v současnosti dochází k překračování limitů hluku pro noční dobu). Studie navrhne účinná protihluková opatření, která budou zahrnuta do projektové dokumentace, a bude vypracována s ohledem na výjimku, kterou má papírenský závod povolenu do roku 2023“ (podmínka č. 3).

2. Pro fázi realizace záměru: „Před uvedením záměru do zkušebního provozu dokončit veškerá nezbytná protihluková opatření, tak aby byl trvale plněn hygienický limit hluku u nejbližších chráněných venkovních prostorů staveb v době noční. Autorizované měření hluku prokazující splnění hygienického limitu hluku u nejbližších chráněných venkovních prostorů staveb v době noční předložit příslušnému orgánu ochrany veřejného zdraví“ (podmínka č. 7).

3. Pro fázi zkušebního provozu záměru: „Před uvedením záměru do trvalého provozu doložit autorizovaným měřením hluku plnění platného hygienického limitu hluku u nejbližších chráněných venkovních prostorů staveb v době noční z provozu všech stacionárních zdrojů hluku celého areálu OP papírna s.r.o.“ (podmínka č. 13).

Uvedené podmínky byly do Stanoviska EIA zapracovány dle požadavku orgánu ochrany veřejného zdraví, konkrétně Krajské hygienické stanice Olomouckého kraje se sídlem v Olomouci (dále jen „KHS“), uplatněného v rámci procesu EIA. Jejich plnění dozoruje příslušný úřad v navazujícím řízení v součinnosti s orgánem ochrany veřejného zdraví.

Ministerstvo ověřilo plnění podmínek stanoviska EIA s následujícím závěrem:

Podmínka č. 3:

Pro účely vydání původního stavebního povolení stavby "Papírenský stroj PS6" byla zpracována první aktualizace hlukové studie (Ecological Consulting a. s., 06/2018) s návrhem protihlukových opatření, na základě které bylo KHS vydáno souhlasné závazné stanovisko

čj. KHSOC/12965/2018/SU/HP ze dne 29. 6. 2018. V rámci řízení ve věci dodatečného stavebního povolení stavby SO 04 Sklad papíru (č. j. MUSP 82064/2021 ze dne 16. 7. 2021) pak bylo na základě Aktualizované hlukové studie vydáno souhlasné závazné stanovisko KHS čj. KHSOC/28365/2021/SU/HP ze dne 20. 5. 2021. Podmínka č. 3 Stanoviska EIA tedy byla splněna a je v průběhu stavby naplňována. V rámci kolaudace stavby bude provedeno výstupní měření hluku (uvnitř i vně nové stavby) v souladu s platnými podmínkami zkušebního provozu nebo stavebního povolení (viz podmínky povolení zkušebního provozu č. j. MUSP 98402/2020 ze dne 23. 9. 2020).

Podmínka č. 7:

Před zahájením schválení zkušebního provozu stavby „Papírenský stroj PS6“ bylo dne 14. 7. 2020 provedeno jedno z pravidelných měření reálného hluku v areálu společnosti OP papírna s.r.o. společností Greif-akustika s.r.o. se závěrem, že hlukové limity referenčních bodů pro denní i noční dobu jsou splněny.

Podkladem vydání rozhodnutí o povolení zkušebního provozu předmětné stavby pak bylo souhlasné závazné stanovisko KHS čj. KHSOC/27742/2020/SU/HP ze dne 2. 9. 2020 s definovanými podmínkami pro kolaudaci stavby.

Podmínka č. 13:

Stavba „Papírenský stroj PS6“ je v současné době ve zkušebním provozu a probíhá zpracování podkladů pro kolaudaci stavby v součinnosti s KHS. Na základě autorizovaných měření k ověření účinnosti protihlukových opatření bude zpracována další podrobná aktualizace hlukové studie, která bude předložena KHS s žádostí o vydání souhlasného stanoviska ke kolaudaci objektu „Papírenský stroj PS6“, případně bude zajištěna realizaci dalších protihlukových opatření pro splnění deklarovaných parametrů hluku.

Z výše uvedeného je zřejmé, že podmínky Stanoviska EIA jsou v rámci navazujících řízení plněny.

6. K namítaným stížnostem na enormní nárůst hluku, zápachu z pololátky a čističky odpadních vod provozem papírenského stroje PS6 odkazujeme na vypořádání připomínek výše a dodáváme, že vlivy záměru „Papírenský stroj PS6“ na životní prostředí a veřejné zdraví byly v rámci procesu EIA vyhodnoceny jako malé a málo významné (viz str. 10 Stanoviska EIA). Dodržení podmínek uvedených v tomto stanovisku dozorují příslušné povolující orgány v navazujícím řízení, v tomto případě zejména stavební úřad v součinnosti s orgánem ochrany veřejného zdraví, tedy KHS.

Není zřejmé, z čeho odvolatelé vyvozují, že nebyly splněny podmínky ohledně nezbytných protihlukových opatření stanovené v dokumentaci EIA (viz kapitola D.I.3), aby byl plněn hlukový limit v době noční u nejbližších chráněných venkovních prostorů staveb. V závěru Aktualizované hlukové studie na str. 17 je konstatováno, že „po realizaci záměru, při dodržení akustického výkonu nově instalovaných zařízení a při dodržení doporučené neprůzvučnosti uvedené výše,

nedojde k překročení hygienických limitů. Není proto třeba dalších dodatečných protihlukových opatření ani dodatečné úpravy skladby fasády."

Jak bylo uvedeno výše, Aktualizovaná hluková studie byla zpracována jako plnění jedné z podmínek Stanoviska EIA a její závěry (doporučená protihluková opatření) byly zohledněny v příslušné projektové dokumentaci záměru a následně budou ověřeny měřením hluku dle požadavků KHS. Pokud by hygienické limity byly provozem záměru překračovány, je provozovatel zdroje hluku povinen postupovat podle rozhodnutí příslušného orgánu ochrany veřejného zdraví a zajistit nápravu.

Závěr:

Lze konstatovat, že při vydání souhlasného Verifikačního stanoviska byl záměr „Papírenský stroj PS6 - SO 04 sklad papíru“ ministerstvem jako příslušným úřadem řádně ověřen ve smyslu ustanovení § 9a odst. 6 zákona o posuzování vlivů na životní prostředí. Z podkladů navazujícího řízení o dodatečném povolení stavby v porovnání s Dokumentací EIA je zřejmé, že předmětný záměr nedoznal změn, které by mohly mít významný negativní vliv na životní prostředí, nezvyšují kapacitu záměru a ani jeho rozsah, nemění jeho technologii, řízení provozu nebo způsob užívání.

K námitkám vzneseným v odvoláních proti rozhodnutí Městského úřadu Šumperk, Odboru výstavby, ze dne 16. 7. 2021, č. j. MUSEP 82064/2021, jako příslušný úřad uvádíme, že tyto nebyly shledány jako opodstatněné.

Ing. Radek Pallós

ředitel odboru výkonu státní správy VIII

podepsáno elektronicky

Naše č. j.: MUSP 82064/2021
Naše sp. zn.: 36450/2021 VYS/IVDI



Odbor: odbor výstavby
Tel.: (+420) 583 388 315
Email: ivana.dirbakova@musumperk.cz

Datum: 16.07.2021

ROZHODNUTÍ DODATEČNÉ POVOLENÍ STAVBY

Výroková část:

Odbor výstavby Městského úřadu Šumperk, jako stavební úřad příslušný podle § 13 odst. 1 písm. e) zákona č. 183/2006 Sb., o územním plánování a stavebním řádu (stavební zákon), ve znění pozdějších předpisů (dále jen "stavební zákon"), přezkoumal podle § 129 odst. 2 a 3, § 90 a § 111 až 114 stavebního zákona žádost o dodatečné povolení stavby, kterou dne 29.03.2021 podala společnost

OP papírna, s.r.o., IČO 25128612, Olšany 18, 789 62 Olšany u Šumperka

(dále jen "stavebník"), a na základě tohoto přezkoumání:

- I. Podle § 129 odst. 2 a 3, § 92 a § 115 stavebního zákona
d o d a t e č n ě p o v o l u j e

rozestavěnou stavbu:

Papírenský stroj PS6 - SO 04 sklad papíru

(dále jen "stavba") na pozemcích:

parc. č. 121/1, 121/2, 121/6, 121/7, 424/1, 424/6, 424/7, 476, 479, 480 v katastrálním území Klášterec

parc. č. 735/9, 739/4, 739/5, 898/2, 898/4, 898/5, 934 v katastrálním území Olšany nad Moravou.

Stavba obsahuje:

- Objekt SO 04 je připojen ke stávající budově, tzv. Betoňák, z její jižní strany. Maximální půdorysné rozměry SO 04 jsou 75,91 m x 48,70 m a výška skladu +25,07 m a výška části expedice +11,90 m.
- SO 04 je v části skladu řešen jako jednodílná hala s 1 nadzemním podlažím. Primárně je prostor objektu SO 04 využit ke skladování produktu. V jižní části objektu je část expedice s kancelářskými prostory.
- Celkové rozměry prostoru určeného pro výstavbu expedice a kancelářských místností jsou 15,45 m x 48,70 m. Tato část bude mít ve východní části 2 nadzemní podlaží. V 1.NP se

nachází expedice, místnost pro trafo a přístupové schodiště. V 2.NP jsou kanceláře se sociálním zázemím pro zaměstnance, sklad, čekárna, rozvodna a dílna.

II. Podle § 129 odst. 3 stavebního zákona stanovuje podmínky pro dokončení stavby:

1. Stavba bude upravena a dokončena podle projektové dokumentace, kterou vypracovala Ing. Zdeňka Popelková, autorizace ČKAIT 0701334; případné změny nesmí být provedeny bez předchozího povolení stavebního úřadu.
2. Stavba bude dokončena do 2 let ode dne nabytí právní moci tohoto rozhodnutí.
3. Stavba bude prováděna dodavatelsky. Stavebník před zahájením stavby oznámí stavebnímu úřadu identifikační údaje zhotovitel stavby.
4. Před zahájením stavby bude na viditelném místě u vstupu na staveniště umístěn štítek "Stavba povolena", který obdrží stavebník, jakmile toto rozhodnutí nabude právní moci. Štítek musí být chráněn před povětrnostními vlivy, aby údaje na něm uvedené zůstaly čitelné, a ponechán na místě do dokončení stavby. U velké stavby může být nahrazen tabulí s uvedením údajů ze štítku.
5. S veškerými odpady vzniklými při stavbě a během provozu objektu bude nakládáno dle platných právních předpisů v oblasti vodního a odpadového hospodářství. Budou dodržovány povinnosti původce odpadů stanovené v zákoně o odpadech. Bude vedena přesná evidence odpadů vznikajících při stavbě. Všechny odpady musí být uloženy, zabezpečeny a přepravovány tak, aby neznečišťovaly staveniště ani jeho okolí. S odpady lze nakládat pouze v zařízeních, která jsou k nakládání s odpady určena.
6. Staveništní zařízení se povoluje jako stavba dočasná s termínem odstranění do dokončení stavby.
7. Stavebník doloží stavebnímu úřadu doplňující informaci k instalaci technického příslušenství a technologie automatického zakladače skladu S004, včetně technického popisu, specifikace a parametrů jednotlivých instalovaných prvků či související dokumentace, a to do 10 pracovních dnů od dokončení dané prováděcí dokumentace technologické části ze strany externího dodavatele. V rámci kolaudačního řízení stavebník doloží prohlášení o shodě (CE) od daného dodavatele, v souladu s platnou legislativou České republiky.
8. Před užíváním stavby musí stavebník postupovat v souladu s § 122 stavebního zákona – kolaudační souhlas.

Účastníci řízení, na něž se vztahuje rozhodnutí správního orgánu:

OP papírna, s.r.o., Olšany 18, 789 62 Olšany u Šumperka

Odůvodnění:

Stavební úřad obdržel dne 19. 02. 2020 pod č.j.: MUSEP 21355/2020 Žádost o souhlas se změnou stavby před dokončením č.2 pro objekt: S004 – sklad papíru.

Z důvodu vyhlášeného tzv. nouzového stavu ze dne 12.3.2020, v rámci kterého byly na základě nařízení MZ ČR uzavřeny úřady pro veřejnost a v rámci kterého lhůty neběží (viz „Stanovisko MV ČR k posuzování běhu lhůt v oblasti veřejné správy v době trvání nouzového stavu vyhlášeného usnesením vlády č. 194 ze dne 12.3.2020“ ze dne 19.3.2020), byly v době nouzového stavu konány pouze úkony nezbytné.

S ohledem na výše uvedené stavební úřad oznámil až dne 17. 04. 2020 pod č.j.: MUSEP 41809/2020, sp.zn.: 21355/2020 VYS/IVDI zahájení společného řízení – změna stavby výrobního objektu – změna stavby před dokončením č.2 (S0 04) projekt pod názvem: „Papírenský stroj PS6“.

Stavební úřad následně provedl na stavbě kontrolní prohlídku dne 27.4.2020, ze které vyhotovil protokol č.j.: MUSEP 43936/2020, sp.zn.: 21355/2020 IVDI. Stavební úřad zjistil, že výše uvedená změna stavby již byla zahájena. Podaná žádost o změnu stavby před dokončením se

stala bezpředmětnou, proto stavební úřad řízení o změně stavby před dokončením sp.zn.: 21355/2020 VYS/IVDI v souladu s § 66 odst. 1 písm. g) zákona č. 500/2004 Sb., správní řád, zastavil.

Stavební úřad oznámil dne 18. 05. 2020 pod č.j.: MUSP 51065/2020, sp.zn.: 44178/2020 VYS/IVDI zahájení řízení o odstranění stavby podle § 129 odst. 2 stavebního zákona a poučil stavebníka o možnosti podání žádosti o dodatečné povolení stavby ve lhůtě 30 dnů od zahájení řízení.

Stavebnímu úřadu byla dne 21. 05. 2020 doručena žádost o dodatečné povolení stavby, č.j.: MUSP 52554/2020 – změna stavby objektu S004 Sklad papíru.

Stavební úřad dne 04. 06. 2020 pod č.j.: MUSP 58396/2020, sp.zn.: 52554/2020 VYS/IVDI oznámil zahájení řízení a pozval stavebníka, účastníky řízení a dotčené orgány k ústnímu jednání. Dne 18. 06. 2020 proběhlo jednání na místě stavby. Z tohoto jednání byl vyhotoven protokol č.j.: MUSP 63818/2020, sp.zn.: 52554/2020 VYS/IVDI.

Žádost o dodatečné povolení stavby zahájené dne 21.05.2020 podáním žádosti podle § 129 odst. 2 stavebního zákona, kterou podala společnost OP papírna s.r.o. Olšany 18 byla rozhodnutím ze dne 30.7.2020 pod sp.zn.: 52554/2020 VYS/IVDI, č.j. MUSP 79242/2020 podle § 149 odst. 4 zákona č. 500/2004 Sb. správního řádu a § 90 odst. 1 písm. c) stavebního zákona zamítnuta. Důvodem pro zamítnutí podané žádosti bylo vydané závazné stanovisko orgánu územního plánování, v němž byl záměr označen jako nepřípustný, a to z důvodu nesouladu posuzovaného záměru se schválenou územně plánovací dokumentací. Závazné stanovisko orgánu územního plánování Městského úřadu Šumperk bylo vydáno dne 17.6.2020 č.j.: MUSP 62187/2020.

Proti tomuto rozhodnutí podal stavebník odvolání. V odvolacím řízení bylo pak napadené rozhodnutí stavebního úřadu č.j. MUSP 79242/2020 ze dne 30. 07. 2020 rozhodnutím Odboru SR KÚOK ze dne 25. 01. 2021, sp.zn. KÚOK/108542/2020SR/7515, č.j. KUOK 9203/2021, v části změněno (ve výroku rozhodnutí bylo bez náhrady vyjmuto právní ustanovení „§ 90 odst. 1 písm. c) stavebního zákona“ a výroková část rozhodnutí na straně první před částí „Odůvodnění:“ byla doplněna takto: „Účastníci řízení podle ust. § 27 odst. 1 správního řádu: OP papírna, s.r.o., IČ 25128612, Olšany 18, 789 62 Olšany u Šumperka,, a ve zbytku potvrzeno. V tomto rozhodnutí odbor SR KÚOK uvedl, že při přezkoumávání nezjistil v postupu stavebního úřadu vedoucímu k vydání napadeného rozhodnutí, kterým stavební úřad zamítl žádost o dodatečné povolení stavby výrobního objektu – SO 04 s názvem „Papírenský stroj PS6“ žádné procesní ani věcné vady, které by vyžadovaly zásah do tohoto řízení a vydaného rozhodnutí a napadené rozhodnutí shledal z hlediska věcné správnosti i zákonnosti správným.

Stavebník po přepracování projektové dokumentace požádal dne 29.03.2021 pod č.j. MUSP 36450/2021 podle § 129 odst. 2 stavebního zákona o dodatečné povolení stavby a předložil podklady předepsané k žádosti o stavební povolení a žádosti o územní rozhodnutí. Vzhledem k tomu, že stavebník předložil podklady ve stejném rozsahu jako k žádosti o stavební povolení, stavební úřad podle § 129 odst. 2 stavebního zákona přerušil řízení o nařízení odstranění stavby a vedl řízení o podané žádosti.

Žádost byla doplněna dne 8.4.2021 č.j. MUSP 40122/2021, dne 16.04.2021 č.j. MUSP 44857/2021, dne 19.5.2021 č.j. MUSP 58476/2021, dne 24.5. 2021 č.j. MUSP 60231/2021.

Stavební úřad oznámil dne 21.04.2021 č.j. MUSP 46871/2021 zahájení řízení a pozvání k ústnímu jednání na 12.05.2021 podle ustanovení § 112 odst. 1 známým účastníkům řízení a dotčeným orgánům. Dotčené orgány a účastníci řízení mohou závazná stanoviska a námítky, popřípadě důkazy uplatnit nejpozději při ústním jednání.

Dne 26.04.2021 pod sp.zn. 36450/2021, č.j. MUSP 48709/2021 byl učiněn úřední záznam o nahlížení do spisu starostou Obce Olšany Ing. Aleš Janderka a Ing. Ondřej Dokoupil – zastupitelem obce. Dne 05.05.2021 pod sp.zn.: 36450/2021, č.j. MUSP 53007/2021 byl učiněn

záznam o nahlížení do spisu zástupci Římskokatolické farnosti Klášterec, Klášterec č.p. 33, 789 62 Olšany u Šumperka - Wladyslavem Markem Machem a Ing. Annou Janderkovou.

Při nařízeném ústním jednání dne 12.05.2021 proběhlo ústní jednání spojené s ohledáním na místě. Byl sepsán protokol pod sp.zn.: 36450/2021 VYS/IVDI, č.j. MUSEP 55383/2021 a provedena zvuková nahrávka z jednání.

Při jednání zastupovala Římskokatolickou farnost Klášterec na základě plné moci Ing. Anna Janderková. Při jednání byl předán zásadní nesouhlas a uplatněny námitky a důkazy k Oznámení o zahájení řízení stavby OP papírna, s.r.o. Olšany papírenský stroj PS6 – SO 04 sklad papíru, č.j. MUSEP 46871/2021, resp. sp.zn. 36450/2021 VYS/IVDI.

Při nařízeném ústním jednání dne 12.05. 2021 byla podána Ing. Annou Janderkovou a Ing. Alešem Janderkou žádost o zařazení mezi účastníky řízení o dodatečném povolení stavby projektu Papírenský stroj PS6 - SO 04 Sklad papíru stavebníka OP papírna, s.r.o. Olšany

Datovou schránkou dne 11.05.2021 pod č.j. MUSEP 55085/2021 byly Obcí Olšany podány námitky, které byly připsány ze dne 24.05.2021 pod č.j. MUSEP 60239/2021 vzaty zpět- Z důvodu zpětvzetí námitek Obce Olšany ze dne 24.05.2021 se jimi stavební úřad dále nezabýval.

Dne 27.05.2021 bylo odesláno Sdělení - Seznámení s podklady rozhodnutí pod sp.zn.. 36450/2021, č.j. MUSEP 62093/2021.

Dne 27.05.2021 bylo vydáno Městským úřadem Šumperk, odbor výstavby, usnesení o vyloučení Ing. Anny Janderkové jako účastníka řízení, pod sp.zn. 36450/2021 VYS/IVDI, č.j. MUSEP 62097/2021, dne 16.06.2021 podáno odvolání Ing. Janderkovou. Rozhodnutím Krajského úřadu Olomouckého kraje, odborem strategického rozvoje kraje, oddělením stavebního řádu ze dne 16.7.2021 pod sp.zn.: KÚOK/70672/2021/OSR/7515, č.j. KUOK 76435/2021 bylo podané odvolání zamítnuto a usnesení Stavebního úřadu Šumperk vydané dne 27.5.2021 pod sp.zn.: 36450/2021 VYS/IVDI, č.j. MUSEP 62097/2021 bylo potvrzeno.

Dne 02. 06. 2021 byl pod sp.zn.: 36450/2021, č.j. MUSEP 66860/2021 pořízen úřední záznam o nahlížení do spisu Ing. Alešem Janderkou (účastníkem řízení z titulu jeho vlastnického práva k nemovitosti v sousedství stavebního záměru, jehož vlastnická práva mohou být záměrem dotčena).

Dne 04. 06. 2021 bylo pod č.j. MUSEP 66088/2021 Městskému úřadu Šumperk, odboru výstavby doručeno datovou schránkou Vyjádření žadatele k podkladům pro rozhodnutí.

Dne 21. 06. 2021 byl pod sp.zn. 36450/2021 VYS/IVDI, č.j. MUSEP 72932/2021 pořízen úřední záznam o nahlížení do spisu ze strany paní Ing. Anny Janderkové zastupující na základě plné moci Římskokatolickou farnost Klášterec.

Dne 23. 06. 2021 bylo odesláno Sdělení - Seznámení s podklady rozhodnutí pod sp.zn.. 36450/2021, č.j. MUSEP 73701/2021.

Dne 28.06. 2021 pod sp.zn. 36450/2021 VYS/IVDI, č.j. MUSEP 75550/2021 pořízen úřední záznam o nahlížení do spisu ze strany paní Ing. Anny Janderkové zastupující na základě plné moci Římskokatolickou farnost Klášterec.

Dne 14. 07. 2021 byl pod sp.zn.: 36450/2021, č.j. MUSEP 80932/2021 pořízen úřední záznam o nahlížení do spisu účastníkem řízení Ing. Alešem Janderkou.

Vypořádání stavebního úřadu s podanými námitkami účastníků řízení:

- A) Datovou schránkou dne 11.05.2021 pod č.j. MUSEP 55085/2021 byly Obcí Olšany podány námitky, které byly připsány ze dne 24.05.2021 pod č.j. MUSEP 60239/2021 vzaty zpět, tudíž se jimi stavební úřad dále nezabýval.

B) V rámci místního šetření konaného 12.5.2021 podala Římskokatolická farnost Klášterec zásadní nesouhlas a byly uplatněny námitky a důkazy k Oznámení o zahájení řízení stavby OP papírna, s.r.o. Olšany papírenský stroj PS6 – SO 04 sklad papíru, č.j. MUSP 46871/2021, resp. sp.zn. 36450/2021 VYS/IVDI.

C) Při nařízeném ústním jednání dne 12.05.2021 byla podána Ing. Annou Janderkovou a Ing. Alešem Janderkou žádost o zařazení mezi účastníky řízení o dodatečném povolení stavby projektu Papírenský stroj PS6 - SO 04 Sklad papíru stavebníka OP papírna, s.r.o. Olšany. Tato žádost zároveň obsahovala i konkrétní námitky proti dodatečně povolované stavbě. Vzhledem k tomu, že Ing. Janderková byla usnesením vyloučena z okruhu účastníků předmětného řízení, tak se stavební úřad bude dále v rozhodnutí vypořádávat jen se podanými námitkami Ing. Aleše Janderky.

Ad A) Stavební úřad se námitkami Obce Olšany níže v tomto rozhodnutí nezabývá, jelikož tyto byly vzaty ze strany Obce Olšany přípisem ze dne 24. 05. 2021 pod č.j. MUSP 60239/2021 zpět. Z důvodu zpětvzetí námitek ze strany Obce Olšany nemají tyto nadále dopad do stavebního řízení a stavební úřad na tyto hledí, jako by nebyly podány.

Ad B) Dne 12.05.2021 podala Římskokatolická farnost Klášterec námitky v následujícím znění:

Uplatnění námitek a důkazů k Oznámení o zahájení řízení stavby OP papírna, s.r.o. Olšany - Papírenský stroj PSG - SO 04 sklad papíru, č.j. MUSP 46871/2021, sp. zn. 36450/2021 VYS/IVDI

Vážení,

s žádostí OP papírna, s.r.o. Olšany podané dne 29. 3. 2021 o dodatečné povolení stavby Papírenský stroj PS6 - SO 04 sklad papíru

**zásadně
nesouhlasíme**

z následujících důvodů:

- *Přiložená projektová dokumentace vykazuje nepřipustné chyby (Technická zpráva ASR- 5004-0002 vypracovaná Ing. Popelkovou):*
 - *stanovena výška objektu je **přibližně +25,07 m;***
 - *v podkapitole 8.3 Akustika/hluk je důležité tvrzení, že **v objektu není umístěn žádný stroj!***
 - *na tento výrok navazuje řešení opláštění a střechy, kde je pouze tepelná izolace, o zvukové izolaci není zmínka;*
 - *chybí podmínky pro nové budovy podle Souhrnné technické zprávy B001 vypracované Ing. Popelkovou, kde neprůzvučnost stěn a střechy musí být minimálně $R_w=50$ dB, neprůzvučnost oken, dveří, vrat apod. minimálně $R_w=45$ dB, z důvodu možných odrazů stávajících zdrojů hluku východní strana haly má být opatřena pohltivou úpravou fasády.*
- *Aktualizace hlukové studie pro dodatečné povolení stavby S004 Sklad*

papíru 03/2021 je **nepřípustným tendenčním způsobem upravena ve prospěch žadatele** oproti příloze H.8a EIA AKUSTICKÁ STUDIE č. 3/1/2015 pro záměr Papírenský stroj PS6, která byla **předložena veřejnosti** jako podklad k řešení problematiky hluku spojeného s provozem záměru Papírenský stroj PS6 v areálu společnosti OP papírna, s.r.o. Olšany. Je nepřipustné v zájmu obyvatel Klášterce a okolních vesnic, aby nová akustická studie vykazovala **o 20 dB vyšší hodnoty** oproti EIA. Nová aktualizovaná studie je nerelevantní, vykazuje chyby, částečně opisuje EIA, ale v případě nehodících se dat, data najednou mění. Vnímáme to jako podvod na naše farníky. Tvrdí, že žádný ze stacionárních zdrojů souvisejících s provozem záměru neobsahuje tónovou složku. **Jsou identifikovány minimálně 4 tónové složky** v některých dnech slyšitelné až u Chromče nebo v Rudě nad Moravou (potvrzené i vedením OP papírny, s.r.o. Olšany). Dle našeho mínění je předpokládaný důvod ekonomický, tj. OP papírna, s.r.o. Olšany se novou studií snaží zakrýt nedostatky realizace PS6, které nechce v prospěch veřejnosti odstranit. Důkazem je hluková mapa (Příloha č. 1 v nové akustické studii). Podle zkušenosti z dřívějších měření hluku je jasné, že u nejbližší rodinné zástavby a u kostela v denní době nebude 45 dB, jak mapa uvádí, ale cca možných 50 dB, protože je nutné započíst i u přesného měření odchylky a korekce (dle současného způsobu výpočtu se provádí odečet pouze dolů). Na vyžádání úřadu určitě rád Ing. Mamula předloží registrační měření od ledna letošního roku, které potvrdí naše konstatování. Je nutné pamatovat jak na zdraví obyvatelstva, tak na pietní místo kostela a hřbitova, kde je krajně nedůstojné při církevních slavnostech nebo pohřbech řešit nadměrný hluk.

- Máme výhrady ke Sdělení oddělení státní památkové péče. Naším požadavkem bylo posoudit z pohledu památkové péče záměr vystavět SO 04 ve vztahu ke kostelu Zvěstování Panny Marie s ohradní zdí a bránou, jenž je kulturní památkou rejst. č. ÚSKP 16868/8-952, způsob ochrany: památkově chráněno od 3. S. 1958. Dále kostel s areálem hřbitova a hřbitovní zdí patří do UAN kategorie I, karta UAN č.: 14-41-14/2. Klášterec patří do UAN kategorie II - to je právě zakotveno v územním plánu obce v rámci vytváření pohledových dominant. Monika Paulová, DiS. sděluje, že SO 04 není v zájmu státní památkové péče (to nás skutečně nepřekvapuje). Sdělení je **tendenční a zavádějící**, má vyvolat dojem, že řeší kostel jako dominantu, ale ve skutečnosti se jím nezabývá. V Posouzení vlivu navrhované stavby na krajinný ráz RNDr. Kotík v kapitole Vizuální charakteristika, prostorové vztahy sám sděluje, že hodnocení estetické kvality krajinného prostoru je **značně subjektivní proces**, který lze objektivizovat vymezením kritérií, dále shodou názoru expertů (nejlépe se vzděláním v oblasti architektury, krajinné architektury nebo dalších uměleckých disciplín), shodou názoru širší skupiny hodnotitelů (včetně tzv. laické veřejnosti). Dr. Kotík ve své studii si sám definoval znaky krajinného rázu (str. 28), které vyústily v konstatování, že SO 04 bude mít středně silný negativní vliv na kulturní památku kostel Zvěstování Panny Marie a slabý pozitivní vliv na průmyslový areál. V rámci harmonických vztahů, což se projeví v pohledech zejména z jižní otevřené krajiny, stavba bude mít středně silný

vliv. Dovolíme si oponovat posuzovateli v tom, že 50 04 se projeví omezeně, a to jen mimo vegetační období. To však trvá více jak 6 měsíců (konec října až začátek května). Na požádání určitě s ochotou Ing. Mamula předloží úřadu vizualizaci skladu mimo vegetační období (vydání výkresu 6. 5. 2021). Na základě konstatování Dr. Kotíka (uvedeno výše) máme zato, že úřednice s vyšším středoškolským vzděláním nespĺňuje požadavek na vzdělání pro vyjádření se k dané problematice. Je pravdou, k původnímu záměru se SPP nevyjadřovala, ale projekt v blízkosti kostela měl vykazovat 17,4 m, nikoliv přesahovat 25 m! Proto trváme na kompetentním vyjádření nezávislého odborníka.

Z důvodů pochybení v projektové dokumentaci - neexistence strojů v objektu 50 04 - žádáme o zohlednění tohoto faktu ve všech závazných stanoviscích. Dále žádáme o vysvětlení, na základě jaké skutečnosti byla přiložena zpochybnitelná Aktualizace hlukové studie pro dodatečné povolení stavby SO 04 Sklad papíru.

S pozdravem

P. Mgr. Wladyslaw Marek Mach, SDS

farář

Stavební úřad níže vypořádává jednotlivé námítky účastníka.

Farnosti jsou obecně nadány právní subjektivitou. Jde o církevní právnické osoby zapisované do rejstříku církevních právnických osob, který vede Ministerstvo kultury ČR. Statutárním zástupcem farnosti je buď farář nebo administrátor. Po nahlédnutí stavebního úřadu do rejstříku evidovaných církevních právnických osob vedený Ministerstvem kultury, tak u Římskokatolické farnosti Klášterec je uvedeno následující:

„Statutární orgán (za Farnost jedná farář – Wladyslaw Marek Mach) a to samostatně, není-li dále stanoveno jinak. Statutární orgán se podepisuje tak, že k názvu právnické osoby připojí svůj podpis s vyznačením funkce. Ve věcech uplatnění nároků k vydání historického majetku jedná statutární orgán samostatně a bez omezení. Mimořádnou správou však vždy je a k platnosti jednání je nezbytný písemný souhlas představeného k danému právnímu úkonu u nájemní smlouvy nebo smlouvy o výpůjčce k nemovitosti na dobu delší 1 roku a k movité věci, jejíž pořizovací cena přesahuje 20.000,00 Kč, dále u smlouvy, dohody nebo jiného právního úkonu, včetně smlouvy o budoucí smlouvě, dohody o doplnění obsahu smlouvy, jiné dohody o doplnění obsahu smlouvy a jednostranného právního úkonu:

- a) Jejichž předmětem je zatěžování majetku, nebo vzdání se práva, úplatný nebo bezúplatný převod či přechod vlastnictví k nemovitým věcem*
- b) Jejichž předmětem je úplatný nebo bezúplatný převod či přechod vlastnictví k movitým věcem nebo jiným majetkovým hodnotám, jejichž cena či hodnota plnění přesahuje částku 50.000,00 Kč*
- c) Jejichž předmětem je vznik závazku, jehož cena či hodnota plnění přesahuje částku 100.000,00 Kč*
- d) K úkonům, které zakládají účast v jiných subjektech, ručení nebo solidární závazek*
Souhlas představeného k danému právnímu úkonu se udílí vždy písemně, a to obvykle tak, že k vyjádření souhlasu na listině o právním úkonu statutární orgán zřizovatele připojí svůj podpis s vyznačením funkce a názvu zřizovatele. Souhlas může představený

k danému právnímu úkonu udělit i na samostatné listině a dále pro vymezený okruh jednání. “

Z výše uvedeného je zřejmé, že Římskokatolická farnost Klášterec není nikterak oprávněna (zmocněna) vystupovat za veřejnost, či farníky, resp. hájit jakákoli práva fyzických osob, a v rámci stavebního řízení vystupuje pouze sama za sebe jako vlastníka kostela Zvěstování Panny Marie. Z toho důvodu může namítat pouze námitky týkající se dotčení jejího vlastnického práva ke kostelu Zvěstování Panny Marie (viz níže).

Naopak přilehlý hřbitov je ve vlastnictví Obce Olšany. Jelikož Římskokatolická farnost Klášterec nedisponuje vlastnickým titulem k přilehlému hřbitovu, nebude se na námitky ve vztahu ke hřbitovu brán ze strany stavebního úřadu zřetel, neboť tyto námitky jsou učiněny neoprávněnou osobou.

Dle § 30 odst. 3 zákona č. 258/2000 Sb., o ochraně veřejného zdraví, v platném znění: *Chráněným venkovním prostorem se rozumí nezastavěné pozemky, které jsou užívány k rekreaci, lázeňské léčebně rehabilitační péči a výuce, s výjimkou lesních a zemědělských pozemků a venkovních pracovišť. Chráněným venkovním prostorem staveb se rozumí prostor do vzdálenosti 2 m před částí jejich obvodového pláště, významný z hlediska pronikání hluku zvenčí do chráněného vnitřního prostoru bytových domů, rodinných domů, staveb pro předškolní a školní výchovu a vzdělávání, staveb pro zdravotní a sociální účely, jakož i funkčně obdobných staveb. Chráněným vnitřním prostorem staveb se rozumí pobytové místnosti ve stavbách pro předškolní a školní výchovu a vzdělávání, pro zdravotní a sociální účely a ve funkčně obdobných stavbách a obytné místnosti ve všech stavbách. Rekreace pro účely podle věty první zahrnuje i užívání pozemku na základě vlastnického, nájemního nebo podnájemního práva souvisejícího s vlastnictvím bytového nebo rodinného domu, nájmem nebo podnájemem bytu v nich. Co se považuje za prostor významný z hlediska pronikání hluku, stanoví prováděcí právní předpis.*

Kostel Zvěstování Panny Marie ani přilehlý hřbitov, který je ve vlastnictví obce Olšany, nespádají pod prostory, které jsou chráněny zákonem o ochraně veřejného zdraví, a Římskokatolická farnost Klášterec tudíž není vůbec oprávněna vznášet ani námitku zpochybňující hlukovou studii a odvolávat se na domnělé dotčení zdraví obyvatelstva.

Římskokatolická farnost Klášterec je tedy oprávněna vznášet pouze námitky týkající se jejího vlastnického práva a jejího přímého dotčení a nikoliv otázky životního prostředí, veřejného zdraví nebo vlastnická práva jiných vlastníků, které přísluší ochraně příslušných orgánů, které hodnotí stavební záměr ve svých závazných stanoviscích. K záměru OP Papírny s.r.o. bylo vydáno kladné závazné stanovisko orgánu hygieny i orgánu životního prostředí. Stavební úřad se nicméně i přes výše uvedené vypořádává s jednotlivými námitkami Římskokatolické farnosti Klášterce (viz níže).

Pokud jde o tvrzené chyby projektové dokumentace - údaj o výšce dodatečně povolované stavby uvedený v kap. 5.2 Technické zprávy, tedy informaci, že výška skladu je *“přibližně 25,07 m”*, stavebník tuto skutečnost objasnil ve svém vyjádření k podkladům rozhodnutí ze dne 04. 06. 2021, když uvedl, že *„tato formulace byla projektantem použita výhradně s ohledem na proměnlivost výšky povrchu (nivelety) střechy Stavby, jelikož do technické zprávy projektu není možné popsat všechna výšková místa a prvky střechy. Maximálním výškovým bodem střechy Stavby je však výška 25,07 m po atiku střechy, přičemž tato výška je garantována výkresovou částí projektové dokumentace dle vyhlášky č. 499/2006 Sb., zpracované autorizovaným inženýrem ČKAIT.“* Stavebník dále předložil aktualizovanou projektovou dokumentaci – dodatek Technické zprávy projektové dokumentace (REVIZE 01) ze dne 17. 05. 2021, ve které v čl. 5.2 uvedl výslovně, že maximální a nepřekročitelná výška Stavby je 25,07 m.

Souhlas s danou změnou stavby navíc vyslovil souhlas, a to bez připomínek, Orgán ochrany přírody Městského úřadu Šumperk, který vydal dne 12. 04. 2021 pod sp.zn.28589/2021 ŽPR/JAKA, č.j. MUSP 28589/2021 stanovisko ke změně stavby. Orgán ochrany přírody již v citovaném vyjádření z roku 2020 dospěl k závěru na základě předložených podkladů a posudků z hlediska krajinného rázu, že je nový záměr vzhledem ke konfiguraci terénu a vlivu vizuálních bariér omezeně viditelný v krajině, a to pouze z několika míst, zejména z komunikací. Uvažovaná změna výšky objektu SO 04 na 25,07 m tuto viditelnost ještě výrazně sníží.

Stavební úřad tak neshledal žádná pochybení v předložené aktualizované projektové dokumentaci předloženou ze strany stavebníka, přičemž dodržení výšky skladu, tj. provedení stavby v souladu s projektovou dokumentací bude ze strany stavebního úřadu ověřeno v rámci navazujícího kolaudačního řízení. Stavební úřad zároveň uvádí, že výška stavby 25,07 m po atiku střechy je také závazným údajem žádosti o dodatečné povolení stavby i součástí oznámení o zahájení řízení ze dne 21. 04. 2021, a je tedy nepřekročitelná.

Ohledně tvrzené chyby projektové dokumentace v čl. 8.4 (Vibrace) Technické zprávy, konkrétně tvrzení, že „součástí objektu nejsou stroje“, v kompetenci stavebního úřadu není umístění jednotlivých zařízení. Danou problematiku řeší dle věcné a místní příslušnosti dotčený orgán veřejného zdraví, tj. Krajská hygienická stanice Olomouckého kraje se sídlem v Olomouci, pracoviště Šumperk, jež vydala souhlasné závazné stanovisko č.j. KHSOC/28365/2021/SU/HP, sp.zn. KHSOC/28365/2021 ze dne 20. 05. 2021. Předmětem stavebního řízení je pouze umístění a povolení stavby podle § 129 odst. 2 a 3 a § 112 odst. 1 stavební zákon. Technologický celek a příslušenství automatického pořadače a dopravníků představuje samostatnou dodávku, která bude povolována samostatně správním úřadem místně příslušným k vydání integrovaného povolení dle zákona č. 76/2002 Sb., o integrované prevenci a omezení znečištění, o integrovaném registru znečišťování a o změně některých zákonů (zákon o integrované prevenci), ve znění pozdějších předpisů.

Stavební úřad však i přes výše uvedené, a to i na základě návrhu stavebníka, ukládá stavebníkovi následující závaznou podmínku pro realizaci stavby, kterou považuje za dostatečnou pro zajištění zákonného stavu v otázce instalace strojů a jiného technického zařízení stavby:

„Stavebník doloží místně příslušnému stavebnímu úřadu doplňující informaci k instalaci technického příslušenství a technologie automatického zakladače skladu S004, včetně technického popisu, specifikace a parametrů jednotlivých instalovaných prvků či související dokumentace, a to do 10 pracovních dnů od dokončení dané prováděcí dokumentace technologické části ze strany externího dodavatele. V rámci kolaudačního řízení stavebník doloží prohlášení o shodě (CE) od daného dodavatele, v souladu s platnou legislativou České republiky.“

Ohledně námitky absence podmínek pro novou budovu, stavebník doplnil Souhrnnou technickou zprávu B001 vypracovanou Ing. Popelkovou, konkrétně dodatkem Technické zprávy projektové dokumentace (REVIZE 01), kdy do jejího čl. 6 doplnil podrobnější popis konstrukčního a stavebně technického řešení Stavby a technické vlastnosti Stavby, stejně jako v čl. 8.3 výslovně uvedl, že „Hluk z provozu technologie skladu S004 bude beze zbytku utlumen aktuální navrženou skladbou fasády, v souladu s aktuální platnou hlukovou studií skladu, která je součástí dokumentace stavby S004 Sklad papíru (výška 25,07m), přičemž jednotlivé výpočtové hodnoty budou ověřeny reálným měřením po dokončení stavby (v provozu), dle platné akustické metodiky. V případě potřeby budou provedena další protihluková opatření, v souladu s platnou legislativou ČR a platným integrovaným povolením IPPC.“ Podmínky pro stavbu jsou tak stanoveny jednoznačně a v souladu se stavebním zákonem.

Stavební úřad na základě výše uvedeného vyhodnotil námitky Římskokatolické farnosti Klášterec směřujícími proti tvrzeným chybám projektové dokumentace jako nedůvodné.

Pokud jde o námitky Římskokatolické farnosti Klášterce mířícími proti aktualizaci hlukové studie dodatečně povolované stavby součástí PD je aktualizovaná hluková studie provozu záměru Papírenský stroj PS6 (zpracovatel Ecological Consulting a. s., Legionářská 1085/8, 779 00 Olomouc – 05/2021), která obsahuje posouzení hluku související s technologiemi uvnitř objektu SO 04 (regálový systém s dopravníky). Dále bylo přidáno posouzení železniční dopravy. Technologie v objektu jsou navrženy jako automatické bezobslužné. Maximální hladina akustického tlaku zakladače v automatickém režimu je 75 dB, v manuálním režimu je to 55 dB. Maximální hladina akustického dopravníku na palety je 70 dB. Vše měřeno ve výšce 1 m nad podlahou ve vzdálenosti 1 m od zařízení vně ohraničeného prostoru. Během denní doby budou v plném provozu všechny dopravníky na palety, zakladače budou souběžně využívány maximálně 4. Během noční doby budou opět v plném provozu všechny dopravníky na palety, zakladače maximálně 2. Po realizaci záměru, při dodržení akustického výkonu nově instalovaných zařízení a při dodržení doporučené neprůzvučnosti objektu, nedojde k překročení hygienických limitů.

Posouzení projektové dokumentace z hlediska hluku je plně v kompetenci Krajské hygienické stanice Olomouckého kraje, jako dotčeného orgánu na úseku ochrany veřejného zdraví, která k projektové dokumentaci vydala kladné závazné stanovisko č.j. KHSOC/15338/2021/SU/HP dne 1. 4. 2021 a aktualizované závazné stanovisko č.j. ze dne 19. 5. 2021 vydané v reakci na námítky a připomínky vznesené proti původnímu závaznému stanovisku v připomínkách a námítkách prezentovaných mimo jiné zástupcem Římskokatolické farnosti Klášterce na místním šetření.

Na základě správního uvážení KHS konstatuje, že provozem objektu SO 04 nedojde k ohrožení nejbližší obytné zástavby hlukem.

Současně nadále platí stanovené podmínky o měření hluku, uvedené v závazném stanovisku k uvedení papírenského stroje PS6 do zkušebního provozu ze dne 2.9.2020, č.j. KHSOC/27742/2020/SU/HP. Povolení zkušebního provozu bylo povoleno Rozhodnutím ze dne 23.09.2020, pod sp.zn. 78066/2020 VYS/IVDI, č.j. MUSEP 98402/2020, právní moc ke dni 25.09.2020, v němž jsou stanoveny podmínky pro zkušební provoz.

- I. doba trvání zkušebního provozu stavby: 1 rok ode dne nabytí právní moci, tj. do 25.09.2021
- II. před vydáním závazného stanoviska orgánem ochrany veřejného zdraví ke kolaudačnímu souhlasu stavby zajistí stavebník provedení měření akustické situace v denní a noční dobu za plného provozu papírenského stroje v nejbližších chráněných venkovních prostorách staveb, a to RD Bohutín č.p. 105, RD Klášterec č.p. 6 a bytového domu Olšany č.p.129. Měření a vyhodnocení provede akreditovaná laboratoř, výsledky doložit na KHS k posouzení před vydáním závazného stanoviska ke kolaudačnímu souhlasu stavby dle § 30 odst. 1 zákona č. 258/2000 Sb. a § 12 odst. 3 nařízení vlády č. 272/2011 Sb.).
- III. V protokolu o měření hluku musí být provedeno měření hluku pozadí dle Metodického návodu pro měření a hodnocení hluku v mimopracovním prostředí, Ministerstva zdravotnictví České republiky, Věstník, částka 11, ročník 2017.
- IV. K žádosti o vydání závazného stanoviska KHS ke kolaudačnímu souhlasu musí stavebník předložit zhodnocení expozice hluku u pracovníků zařízení hala rozvlákňování, příprava papíroviny a u pracovníků papírenského stroje, včetně protokolů s výsledky měření hlučnosti dokladující plnění požadavků stanovených dle § 7 odst. 7 zákona č. 309/2006 Sb., ve spojení § 3 a 10 nařízení vlády č. 272/2011 Sb.
- V. Stavebník doloží v průběhu zkušebního provozu stavby certifikaci nebo posuzování shody dle směrnice 2006/42/ES, příloha VIII (interní řízení výroby), za účelem vydání celkového ES prohlášení o shodě a označení stroje CE nebo technologie, vydané certifikovanou společností: TUV NORD Czech, s.r.o., Českomoravská 2420/15, 190 00 Praha 9
- VI. Stavebník doloží při podání žádosti o vydání kolaudačního souhlasu kolaudační souhlas či rozhodnutí o dokončené stavbě „IO 04 Dešťová kanalizace“

Důvodem pro vyjádření souhlasu s předloženou PD bylo, že KHS, jakožto orgán ochrany veřejného zdraví, shledala, že PD byla v posuzovaném rozsahu vypracována v souladu s právními předpisy uvedenými výše v závazné části tohoto závazného stanoviska.

Římskokatolická farnost Klášterec namítá, že aktualizace hlukové studie pro dodatečné povolení stavby vykazuje o 20 dB vyšší hodnoty oproti EIA. Stavební úřad tuto námitku považuje za nedůvodnou, neboť žádný takovýto údaj z předložené dokumentace nevyplývá a navíc pro posouzení stavby jsou rozhodné hygienické limity hluku a vibrací stanovené nařízením vlády č. 272/2011 Sb., o ochraně zdraví před nepříznivými účinky hluku a vibrací, které realizací stavby nebudou překročeny.

Z předložených podkladů stavebníka, konkrétně z přílohy H.8a EIA Akustická studie č. 3/1/2015, vyplývá že „realizací hodnoceného záměru dojde k tomu, že samotná hala pro PS6 se stane pro některé RB (pozn. referenční body) de facto protihlukovou stěnou (výška haly je 28 metrů). Proto dojde ke snížení hluku v severní, severozápadní a západní části Olšan.“

Námítka, že stacionární zdroje obsahují minimálně 4 tónové složky slyšitelné až u Chromče nebo v Rudě nad Moravou, nebyla prokázána. Z výsledků měření stávajícího stavu dle Protokolu o akreditované zkoušce měření hluku v mimopracovním prostředí č. 173E/1A/2015 předložené stavebníkem vyplývá, že tónový charakter hluku nebyl v žádném z bodů měření prokázán. Nadto zástupce Krajské hygienické stanice Olomouckého kraje na místním šetření uvedl, že tónové složky nejsou jen tak slyšitelné a jejich přítomnost lze zjistit zpravidla pouze měřením. Stavební úřad z výše uvedených důvodů uvádí, že tvrzení Římskokatolické farnosti Klášterec ohledně tónových složek nelze považovat za důvodné.

Stavební úřad dále konstatuje, že kostel Zvěstování Panny Marie není celodenně otevřený, je otevřen jen při konání mší (většinou v neděli v 7,20 hod), případně jiných předem nahlášených církevních obřadů. Stavební úřad opakovaně konstatuje, že žádné stížnosti od návštěvníků kostela nebo hřbitova na zápach, hluk a vibrace apod. v současné době neeviduje a neřeší.

Stavební úřad dále dodává, že Krajská hygienická stanice Olomouckého kraje ani stavební úřad žádné podněty, stížnosti na hluk, zápach, vibrace apod. od osob bydlících v nemovitostech nedaleko realizované Stavby ani od obyvatel Chromče a Rudy nad Moravou, v současné době neřeší.

Vzhledem k tomu, že se hřbitov nachází na pozemku ve vlastnictví obce Olšany a nikoli ve vlastnictví Římskokatolické farnosti Klášterec, není Farnost oprávněna k podání stížnosti na narušení pietního místa hřbitova, ani ze svého postavení právnické osoby není oprávněna vznášet námitku narušení pohody bydlení (viz výše).

Stavební úřad pro úplnost dodává, že mu nejsou zároveň známy jakékoliv chyby aktualizované akustické studie stavby, které tvrdí účastníci ve svých námitkách v obecné rovině.

Námítky účastníků k hlukové studii s ohledem na výše uvedené stavební úřad vyhodnotil jako nedůvodné, resp. v případě Římskokatolické farnosti Klášterec, jako podané neoprávněnou osobou. Stavební úřad zároveň pro vyloučení všech pochybností uvádí, že současně nadále platí stanovené podmínky o měření hluku, uvedené v závazném stanovisku k uvedení papírenského stroje PS6 do zkušebního provozu ze dne 2.9.2020, č.j. KHSOC/27742/2020/SU/HP (uvedeny výše).

Výše uvedené vypořádání námítky týkající se hlukové studie platí i ve vztahu k námitkám Ing. Janderky (viz níže).

Stavební úřad se závěrem vypořádává s námitkou Římskokatolické farnosti Klášterce mířícími proti Sdělení oddělení státní památkové péče k žádosti o vyjádření k dodatečnému povolení – stavební objekt S004 Sklad papíru Městského úřadu Šumperk, odbor výstavby, oddělení státní památkové péče, ze dne 22. 03. 2021.

Římskokatolická farnost Klášterec v rámci námitek tvrdí, že k předmětné Stavbě není orgán státní památkové péče oprávněn vydávat závazné stanovisko a že se daná stavba nedotýká zájmů státní památkové péče.

Dle § 14 odst. 1 a odst. 2 zákona č. 20/1987 Sb., o státní památkové péči, ve znění pozdějších předpisů, vydává orgán státní památkové péče závazné stanovisko v případě, že má být provedena (i) údržba, oprava, rekonstrukce, restaurování nebo jiná úprava kulturní památky nebo jejího prostředí, či (ii) stavba, prodejní stánek, konstrukce a zařízení pro slavnostní výzdobu a osvětlení budov, jejichž umístění nepřesáhne 30 po sobě jdoucích dnů, změna stavby, terénní úpravy, umístění nebo odstranění zařízení, odstranění stavby, úprava dřevin nebo udržovací práce na nemovitosti, která není kulturní památkou, ale je v památkové rezervaci, v památkové zóně nebo v ochranném pásmu nemovité kulturní památky, nemovité národní kulturní památky, památkové rezervace nebo památkové zóny.

Stavební úřad uvádí, že stavba nenaplnuje ani jeden z výše uvedených případů, ve kterých by byl orgán státní památkové péče oprávněn k vydání závazného stanoviska. Závěr Městského úřadu Šumperk, odbor výstavby, oddělení státní památkové péče, o tom, že Stavba se nedotýká zájmů státní památkové péče je tak plně v souladu se zákonem č. 20/1987 Sb., o státní památkové péči, ve znění pozdějších předpisů, a námitka Římskokatolické farnosti Klášterec je nedůvodná.

K námitce Římskokatolické farnosti Klášterec, že úřednice s vyšším středoškolským vzděláním Monika Paulová DiS., vedoucí odboru státní památkové péče, nesplňuje požadavek na vzdělání pro vyjádření se k dané problematice, stavební úřad uvádí, že paní Paulová splňuje veškeré podmínky stanovené zákonem o úřednících územních samosprávných celků (zákon č. 312/2002 Sb., v platném znění). Za splnění zákonného požadavku vzdělání a kvalifikace nese odpovědnost tajemník/tajemnice příslušného obecního úřadu. Stavební úřad tedy konstatuje, že Monika Paulová, DiS., splňuje veškeré kvalifikační předpoklady, a to jak po stránce vzdělání, tak odbornosti k vyhotovení příslušného vyjádření za příslušný dotčený orgán - Městský úřad Šumperk, odbor výstavby, oddělení státní památkové péče, jako místně a věcně příslušný orgán státní památkové péče ve smyslu § 29, odst. 2, zákona č. 20/1987 Sb., o státní památkové péči, ve znění pozdějších předpisů.

I tato námitka Římskokatolické farnosti Klášterec je proto nedůvodná.

ad C) Dne 12.05.2021 podali Ing. Aleš Janderka a Ing. Anna Janderková námitky v následujícím znění:

Žádost o zařazení mezi účastníky řízení o dodatečné povolení stavby projektu Papírenský stroj PS6

- SO 04 Sklad papíru stavebníka OP papírna, s.r.o. Olšany

Vážení,

žádáme o zařazení mezi účastníky řízení o dodatečné povolení stavby v souladu se stavebním zákonem.

Odůvodnění:

OP papírna, s.r.o. Olšany vydala novou „Aktualizaci hlukové studie pro dodatečné povolení stavby 5004 Sklad papíru“. Hluková studie závažným způsobem porušuje občanská práva obyvatel Klášterce zkreslenými a nepravdivými údaji. Je v rozporu s Dokumentací o hodnocení vlivů na životní prostředí dle přílohy č. 4 zákona č. 100/2001 Sb. EIA z dubna 2015.

Akustická studie z roku 2015 pro záměr Papírenský stroj PS6 při splnění všech stanovených podmínek uvádí výhledový stav 2020 v noční dobu i denní dobu, výška izofon $h = 3 \text{ m}$ i 6 m takové hodnoty, které neovlivňují plochy pro bydlení, tj. hluk zůstává v OP papírna, s.r.o.

Za kladné vyřízení děkujeme.

S pozdravem

Ing. Anna Janderková a Ing. Aleš Janderka

Stavební úřad v první řadě uvádí, že níže se zabývá pouze námitkami Ing. Aleše Janderky, jelikož Ing. Anna Janderková není účastníkem řízení. Účastníky stavebního řízení mohou být dle § 109 písm. e) a § 85 odst. 2 písm. b) stavebního zákona pouze vlastníci sousedního pozemku nebo stavby na něm, může-li být jejich vlastnické právo prováděním stavby přímo dotčeno. V této souvislosti je proto možné za účastníka řízení považovat pouze Ing. Janderku, který je vlastníkem pozemku parc. č. st. 24 v k.ú. Klášterec, jehož součástí je stavba č.p. 2. Tato skutečnost přitom jednoznačně vyplývá z notářského zápisu sp. zn. NZ 30/94 na základě kterého nabyt pan Ing. Janderka darem od své matky Marie Janderkové pozemek parc. č. st. 24 v k.ú. Klášterec,

jehož součástí je stavba č.p. 2. Ing. Anna Janderková však žádným nabývacím titulem k příslušné nemovitosti, případně jiné nemovitosti sousedící se stavbou stavebníka, podle informací dostupných stavebnímu úřadu nedisponuje. Žádost Ing. Janderkové o zařazení mezi účastníky řízení byla z výše uvedených důvodů ze strany stavebního úřadu zamítnuta, jelikož Ing. Janderková není vlastníkem žádného sousedního pozemku ani stavby na něm, a nesplňuje tak požadavky na účastníka stavebního řízení dle stavebního zákona.

Stavební úřad se dále zabývá pouze námitkami Ing. Janderky, který tvrdí, že realizací stavby může dojít k dotčení jeho práv. Ing. Janderka však nezmiňuje a dále stavebnímu úřadu dále nerozvádí, jakým způsobem je jeho vlastnické právo stavebním záměrem přímo dotčeno.

Viz výklad k přímému dotčení a nepřímému dotčení:

Je třeba se proto nejprve pokusit o vymezení pojmu "přímé dotčení" pozemku nebo stavby. Přímým dotčením lze nepochybně rozumět především dotčení stíněním, hlukem, prachem, pachem, zápachem, kouřem, vibracemi, světlem apod., tj. různé imise (viz § 127 odst. 1 obč. zák.). Imisemi se obecně rozumí výkon vlastnického práva, kterým se neoprávněně zasahuje do cizího vlastnického nebo jiného práva nad míru přiměřenou poměrům (viz shora citované ustanovení obč. zák., podle kterého: „Vlastník věci se musí zdržet všeho, čím by nad míru přiměřenou obtěžoval jiného nebo čím by vážně ohrožoval výkon jeho práv... Nesmí ... nad míru přiměřenou poměrům obtěžovat sousedy hlukem, prachem, popílkem, kouřem, plyny, parami, pachy, ... stíněním a vibracemi ...“).

Přímým dotčením sousedních (okolních) nemovitostí bude i jejich dotčení zvýšenou intenzitou dopravy (a jí bezprostředně způsobenou zvýšenou hlučností, prašností, pohybem osob atd.) v místě stavby vzhledem k jejímu účelu (např. velkosklad, který bude zásobován denně příjezdějícími a odjíždějícími kamiony pohybujícími se tak po dobu mnoha hodin denně v bezprostřední blízkosti okolních staveb a pozemků apod.). Naproti tomu není zcela zřejmé (není dosud všeobecná shoda), zda lze za přímé dotčení sousední nemovitosti považovat např. výrazné zhoršení nebo úplné odejmutí stávajícího výhledu ze sousedního pozemku nebo stavby nově umísťovanou stavbou nebo „obtěžování souseda pohledem“ (výhledem). Jde o námitku nepřiměřeného narušování soukromí, kdy na sousedním pozemku je již stavba pro bydlení, která má okna obytných místností orientována směrem k protilehlým stěnám rovněž s okny obytných místností nově umísťované stavby, byť by odstupové vzdálenosti staveb stanovené prováděcí vyhláškou ke stavebnímu zákonu byly dodrženy (k odstupovým vzdálenostem viz § 25 vyhl. OVÚ a analogicky čl. 4 a 8 vyhl. OTTP). Dalším příkladem přímého dotčení je například možnost stržení vody ve studni (snížení dosavadní vydatnosti zdroje vody) umístěné na sousedním pozemku navrhovanou stavbou, pokud by ovšem tato možnost byla skutečně prokázána, např. hydrologickým posudkem apod. V takovém případě bude takto „postižený“ soused také účastníkem územního řízení.

Tyto první dva ze tří posledně uvedených příkladů jsou svým charakterem dotčení sousedních nemovitostí nepochybně odlišné od předchozí řady případů shora uvedených, kdy jde nesporně vždy o přímé dotčení.

Lze však vyslovit názor, že jak omezení (odejmutí) výhledu, tak i nepřiměřené narušování soukromí pohledem na sousední nemovitost (jak stavbu, resp. do stavby, tak na pozemek) je třeba považovat spíše za přímé dotčení souseda než dotčení pouze nepřímé.¹

Stavební úřad u námitek Ing. Janderky plně odkazuje již na výše uvedené odůvodnění k námitkám Římskokatolické farnosti Klášterec, jelikož Ing. Janderka v obecné rovině napadá aktualizovanou hlukovou studii, se kterou se stavební úřad již podrobně vypořádal výše pod bodem B). – vypořádání námitek Římskokatolické farnosti Klášterec.

Pro úplnost však stavební úřad uvádí, že aktualizovaná hluková studie není v rozporu s dokumentací o hodnocení vlivů na životní prostředí z dubna 2015 a zároveň z této nevyplývá, že by mělo dojít realizací stavby k překročení zákonem stanovených limitů hluku. Stavební úřad dále uvádí, že stavebník je dle právních předpisů povinen dodržovat hlukové limity po celou dobu realizace i provozu stavby. Zároveň je stavebník povinen dle podmínky č. 7 závazného stanoviska k posouzení vlivů provedení záměru na životní prostředí č.j. 85559/ENV/15 ze dne 30. 11. 2015

¹ S. Malý: Nový stavební zákon s komentářem, ASPI, 2007, str. 110.

před uvedením záměru do zkušebního provozu dokončit veškerá nezbytná protihluková opatření, tak aby byl trvale plněn hygienický limit hluku u nejbližších chráněných venkovních prostorů staveb v době noční a autorizované měření hluku prokazující splnění hygienického limitu hluku u nejbližších chráněných venkovních prostorů staveb v době noční předložit příslušnému orgánu ochrany veřejného zdraví. Pokud by z jakéhokoli měření hluku autorizovaným subjektem vyplynulo, že hlukové limity nejsou dodrženy, bude stavebník povinen v souladu s právními předpisy přijmout adekvátní protihluková opatření.

Stavebník zároveň předložil stavebnímu úřadu aktualizovanou hlukovou studii ze dne 18. 05. 2021, resp. aktualizované kladné závazné stanovisko Krajské hygienické stanice Olomouckého kraje č.j. KHSOC/28365/2021/SU/HP, které bylo Krajskou hygienickou stanicí vydáno dne 20. 05. 2021 v návaznosti na aktualizovanou hlukovou studii stavebníka. Stavební úřad přitom došel k závěru, že ze všech těchto podkladů vyplývá, že hlukové limity stanovené nařízením vlády č. 272/2011 Sb., o ochraně zdraví před nepříznivými účinky hluku a vibrací nebudou stavbou překročeny a nemovitost Ing. Janderky nebude negativně hlukem ovlivněna.

Stavebník jako doklad skutečnosti, že nedojde k negativnímu ovlivnění nemovitosti Ing. Janderky, dále předložil stavebnímu úřadu protokol o autorizovaném měření hluku Z200146-01, která je součástí spisu, ze kterého vyplývá, že stavebník provedl na nemovitosti Ing. Janderky několikrát autorizované měření hluku, které vyhodnotilo, že výsledná ekvivalentní hladina akustického tlaku způsobená provozem výrobního areálu stavebníka je nižší než limitní hodnota pro denní a noční doby stanovené zákonem, a že jsou prokazatelně dodrženy hygienické limity hluku pro chráněný venkovní prostor staveb stanovené nařízením vlády č. 272/2011Sb., o ochraně zdraví před nepříznivými účinky hluku a vibrací.

Stavební úřad s ohledem na výše uvedené konstatuje, že neshledal námitky Ing. Janderky za důvodné.

Stanoviska sdělili, předložené doklady:

- Aktualizace hlukové studie pro dodatečné povolení stavby S004 Sklad papíru 03/2021, aktualizace 05/2021
- Posouzení vlivu navrhované stavby na krajinný ráz 04/2021
- Závazné stanovisko HZS KO Šumperk ze dne 23.03.2021 č.j.: HSOL-1519-2/2021
- Závazné stanovisko KHS OK Šumperk ze dne 1.4.2021 č.j. KHSOC/15338/2021/SU/HP, ze dne 20.5.2021 č.j. KHSOC/28365/2021/SU/HP
- Souhrnné vyjádření odboru ŽPR ze dne 12.4.2021 sp.zn.: 30121/2021 ŽPR/ALTU
- Stanovisko orgánu ochrany přírody ke změn stavby ze dne 12.4.2021 sp.zn.: 28589/2021 ŽPR/JA
- Závazné stanovisko orgánu ÚP Šumperk ze dne 24.3.2021 č.j. MUSP 28242/2021
- MěÚ Šumperk, odbor VYS-PP sdělení ze dne 22.3.2021 sp.zn.: 31284/2021 VYS-PP/MOPA
- Závazné stanovisko Ministerstva životního prostředí ze dne 20.05.2021, č.j. MZP/2021/570/672, sp.zn. ZN/MZP/2018/570/213

Stavební úřad v provedeném řízení o dodatečném povolení stavby přezkoumal předloženou žádost z hledisek uvedených v § 111 stavebního zákona, projednal ji s účastníky řízení a s dotčenými orgány a zjistil, že jejím uskutečněním nebo užíváním nejsou ohroženy zájmy chráněné stavebním zákonem, předpisy vydanými k jeho provedení a zvláštními předpisy. Stavebník prokázal, že stavba není v rozporu s ustanoveními § 129 odst. 3 stavebního zákona, a proto ji lze dodatečně povolit.

Záměr je přípustný z hlediska souladu s politikou územního rozvoje a územně plánovací dokumentací a z hlediska uplatňování cílů a úkolů územního plánování.

Pozemek parc. č. 735/9 v katastrálním území Olšany nad Moravou se podle platného územního plánu Olšany nachází v zastavěném území – plocha přestavby P3-VP, v ploše změn „výroby a skladování – průmyslová výroba, sklady – VP. Jedná se o plochu, jejíž hlavní využití je stanoveno pro umístění průmyslových, zemědělských a lesnických areálů a činnosti spojené s provozováním technické infrastruktury a přípustné využití je stanoveno pro pozemky staveb a zařízení pro průmyslovou výrobu a skladování, pozemky pro zemědělskou a lesnickou výrobu a skladování charakterizované dle Odvětvové klasifikace ekonomických činností kódy 01-51 včetně.

Podmínky prostorového uspořádání:

- objekty nesmí narušit obraz sídla a krajiny, preferovány budou horizontální hmoty, aby bylo zabráněno vzniku nežádoucích pohledových dominant

Podmínky pro využití plochy P3-VP:

- přestavba části plochy areálu OP papírna, s.r.o. (v současné době OV, OK, AO, ZP a NV) pro rozšíření výroby
- potenciální negativní vlivy z výroby (např. hluk, prašnost apod.) nesmí zasahovat do sousedních ploch stávajícího i navrhovaného chráněného venkovního prostoru staveb
- je nepřípustné trvalé snížení hladiny podzemních vod
- v případě zásahu do přírodních vodních ploch provést biologický průzkum, zaměřený na výskyt zvláště chráněných druhů (ZCHD) živočichů a rostlin, který posoudí nutnost provedení výstavby náhradních vodních tůň a transferu nalezených ZCHD živočichů a rostlin “.

Pozemky parc. č. 898/2, 739/5, 898/4, 739/4, 934, 898/5 v katastrálním území Olšany nad Moravou, a parc. č. 424/1, 121/2, 479, 424/6, 480, 121/7, 424/7, 476, 121/6 a část pozemku parc. č. 121/1 v katastrálním území Klášterec se podle platného územního plánu Olšany nachází v zastavěném území, v ploše „výroby a skladování – průmyslová výroba, sklady – VP. Zbývající část pozemku parc. č. 121/1 v katastrálním území Klášterec se podle platného územního plánu Olšany nachází v zastavitelném území Z53-DS/VS, v ploše změn „dopravní infrastruktury – silniční doprava – DS“. Jedná se o plochu, jejímž hlavním využitím je stanoveno pro plochy sloužící pro umístění průmyslových, zemědělských a lesnických areálů a činnosti spojené s provozováním technické infrastruktury.

Podmínky pro využití plochy Z53-DS/VS:

- koridor pro přeložku silnice I/11
- řešit hlavní křižovatku pro napojení obce
- řešit křížení územního systému ekologické stability
- řešit křížení a souběh s cyklistickou trasou nadmístního významu (4. Moravská stezka)
- řešit křížení s koridorem územní rezervy R1
- řešit přeložku STL plynovodu a dálkového kabelu
- řešit křížení s trasami vodovodu, VTL plynovodu a nadzemního vedení vn
- respektovat podmínky ochrany Přírodního parku Březná

Stavební úřad zajistil vzájemný soulad předložených závazných stanovisek dotčených orgánů vyžadovaných zvláštními předpisy a zahrnul je do podmínek rozhodnutí. Stavební úřad se při se při správním úvaze řídil mj. i níže uvedenou konstantní soudní judikaturou.

Rozsudek Městského soudu v Praze – sp.zn. 11 A 174/2014 ze dne 21.12.2015

Účastníkem řízení tedy bude soused pouze v případě, že jeho vlastnické nebo jiné věcné právo k pozemku nebo stavbě může být územním rozhodnutím přímo dotčeno, a to vzhledem k velikosti stavebního pozemku a umístění stavby na něm, tzv. odstupovým vzdálenostem, rozměrům stavby, účelu jejího užívání a podobně. Přímým dotčením lze nepochybně rozumět především dotčení stíněním, hlukem, prachem, pachem, zápachem, kouřem, vibracemi, světlem a podobně, tj. různými imisemi. Těmi se obecně rozumí výkon vlastnického práva, kterým se s ohledem na konkrétní okolnosti neoprávněně zasahuje do cizího vlastnického nebo jiného práva nad míru přiměřenou poměrům.

Závěrečné stanovisko veřejného ochránce práv ze dne 21.1.2009, sp.zn. 4138/2007/VOP/Ka
 Povinnost stanovená provozovateli zdroje hluku není v § 30 odst. 1 zákona o ochraně veřejného zdraví definována jako povinnost zajistit, aby jeho zdroj nevydával nadlimitní hluk (tedy jako povinnost zabránit nadlimitním emisím). Je definována jako povinnost zajistit, aby hluk nepřekračoval hygienické limity pro chráněné prostory (tedy povinnost zabránit nadlimitním emisím).

Pokud není technicky možné určit dominantní zdroj hluku, pak všichni provozovatelé zdroje hluku, kteří se na překročení imisního limitu v konkrétním prostoru podílejí, mají také povinnost podílet se na jeho opětovném dosažení. Spravedlivým postupem se jeví uložit povinnosti ke snížení hluku všem provozovatelům, jejichž společným působením průnik nadlimitního hluku do chráněného prostoru vzniká, a to poměrně podle jejich jednotlivých emisních příspěvků.

22 Cdo 636/2014 – Rozsudek Nejvyššího soudu ČR ze dne 28.1.2015

Posouzení, zda jde v konkrétní věci o obtěžování, proti kterému je třeba poskytnout ochranu (§ 1013 odst. 1 ObčZ), je do značné míry věcí soudcovského uvážení. Veřejnoprávní předpisy mají při posuzování, zda jde o imisi relevantní z hlediska soukromého práva, pomocnou roli. Důležitým vodítkem pro posouzení, zda jde o imisi (§ 1013 odst. 1 ObčZ), je zjištění, že rušení přesahuje limity uvedené ve veřejnoprávních předpisech; jestliže však příslušný státní orgán udělí v rámci své pravomoci výjimku umožňující překročení těchto limitů, nejde z hlediska veřejného práva o nepovolený výkon vlastnického práva a samotná okolnost, že rušení přesahuje uvedené limity, nestačí pro vyslovení závěru, že jde o rušení nad míru přiměřenou poměrům. Je třeba též zvážit obecnou prospěšnost činnosti, ze které rušení pochází, a společenské důsledky zákazu imise. Při řešení otázky, zda provozem zařízení sloužícího průmyslové výrobě, jehož činnost je jinak v souladu s veřejným právem, je žalobce rušen relevantními imisemi, je třeba vyjít ze srovnání s jinými lokalitami, ve kterých jsou provozována obdobná zařízení; je-li v místě provozována na základě příslušných povolení průmyslová výroba, nelze míru rušení srovnávat s místy, kde taková výroba provozována není.

Rozsudek NSS, č.j. 8 As 11/2012-47 ze dne 12.09.2012

V této souvislosti Nejvyšší správní soud připomíná, že neurčitý právní pojem „přímo dotčen na vlastnickém právu“ uvedený v § 109 odst. 1 písm. e) stavebního zákona je třeba vykládat vždy s ohledem na konkrétní okolnosti spočívající v povaze stavby a jejích možných dopadech na okolí [srov. rozsudek ze dne 30. 4. 2008, čj. 1 As 16/2008 - 48, který se věnoval otázce účastenství v řízení o změně územního rozhodnutí podle § 34 odst. 1 předchozího stavebního zákona (č. 50/1976 Sb.)]. Blíže se zdejší soud věnoval výkladu tohoto pojmu např. v rozsudku ze dne 19. 6. 2009, čj. 5 As 67/2008 - 111, č. 2029/2010 Sb. NSS, v němž uvedl, že „přímým dotčením lze nepochybně rozumět především dotčení stíněním, hlukem, prachem, pachem, zápachem, kouřem, vibracemi, světlem apod., tj. různé imise (§ 127 odst. 1 občanského zákoníku). Imisemi se obecně rozumí výkon vlastnického práva, kterým se zasahuje do cizího vlastnického nebo jiného práva nad míru přiměřenou poměrům.“

22 Cdo 1312/2013 – Rozsudek Nejvyššího soudu ČR ze dne 26.11.2014

Obtěžování ve smyslu § 127 odst. 1 obč. zák. představuje takový výkon vlastnického práva k věci, jehož důsledky fyzicky přesahují věc samu, a působí buď na jiné osoby, anebo na věci vlastnictví jiného, a to prokazatelně negativně. Obtěžování je třeba chápat objektivně, tj. z hlediska obvyklých společenských názorů, přičemž každý je povinen snášet imise z obvyklého, normálního užívání věci. Ve vztazích mezi vlastníky zpravidla sousedních pozemků nikoliv výjimečně dochází k tomu, že projevy věcí některého z vlastníků se projevují v poměrech druhého vlastníka způsobem považovaným za obtěžující. Ne každé takové "obtěžování" však zakládá oprávnění bránit se proti němu žalobou opírající se o ustanovení § 127 odst. 1 obč. zák. Tato možnost je dána dotčené osobě toliko tehdy, pokud se jedná o obtěžování nad míru přiměřenou poměrům. Zda o takový případ jde či nikoliv, je nutné posoudit vždy podle okolností konkrétního případu s přihlédnutím ke všem skutečnostem, které v této souvislosti vyjdou v řízení najevo. Závěr o tom, zda se jedná či nikoliv o obtěžování nad míru přiměřenou poměrům, tak odráží individuální poměry každého případu zejména tam, kde absentují objektivní kritéria napomáhající učinit závěr o míře obtěžování (např. při obtěžování hlukem existují objektivní hlukové limity dané

normativní právní úpravou). V takových případech je na soudu, aby v každém jednotlivém případě zvážil, kdy účinky působení věci je druhá osoba povinna snášet, byť se může jednat o důsledky

Rozsudek NSS – sp.zn. 9 As 55/2018 ze dne 27.11.2019

Změny ve využití území v průběhu času, včetně nejrůznějších stavebních aktivit, jsou přirozenou součástí vývoje, a to zvláště v urbanizovaných oblastech. Vlastníci nemovitostí dotčených zbudováním stavby na sousedním pozemku si nemohou osobovat právo na to, aby byla vyloučena každá stavební změna v jejich sousedství, která by podstatně snížila míru jejich soukromí II. Pojem „pohoda bydlení“, který obsahovala v § 4 odst. 1 a § 8 odst. 1 dnes již zrušená vyhláška č. 137/1998 Sb., o obecných technických požadavcích na výstavbu, byl nahrazen pojmem „kvalita prostředí“ obdobného obsahu (srovnej § 20 odst. 1 a § 25 odst. 1 vyhlášky č. 501/2006 Sb.). Kritérium rozhodné pro posouzení, zda došlo, či nedošlo k zásahu do pohody bydlení je tzv. „přípustná míra“, kterou je třeba rozumět míru přípustnou podle právních předpisů, včetně ustanovení občanského zákoníku; jedná se o neurčitý právní pojem, což v případě námitek vznesených ve správním řízení de facto znamená nutnost posuzování námitek tohoto typu vždy ad hoc (případ od případu).

.....k zachování charakteru a hodnoty území, pohody bydlení a kvality prostředí krajský soud připomněl, že posuzování vlivu záměru na charakter území a jeho architektonické a urbanistické hodnoty představují především odbornou úvahu správních orgánů, do které má soud omezenou možnost zasahovat. S ohledem na zjištěný skutkový stav v území se krajský soud ztotožnil se závěry správních orgánů, že i při splnění limitů stanovených právními předpisy může umístěnou stavbou dojít ke snížení pohody bydlení a kvality prostředí, tato skutečnost však sama o sobě nemůže být důvodem pro zamítnutí návrhu na umístění stavby. V zásadě každá nová stavba totiž s sebou nese možné negativní vlivy a účelem územního řízení je posoudit jejich přípustnou míru a stanovit, zda je její umístění v území možné či nikoli. Krajský soud uzavřel, že v posuzované věci nejsou na místě obavy, že by bytový dům náležel mezi zástavbu, která nerespektuje architektonické hodnoty, a že nebylo dostatečně vyřešeno vzájemné propojení stávající zastavěné lokality a uvažované stavby. Dle krajského soudu lze naopak souhlasit se závěry správních orgánů, že provedení umístěvané stavby je navrženo citlivě, v únosné míře a při respektování charakteru a struktury území a jeho stávající zástavby

V rozsudku ze dne 2. 2. 2006, č. j. 2 As 44/2005 - 116, č. 850/2006 Sb. NSS, Nejvyšší správní soud pojem pohoda bydlení rámcově vymezil tak, že „pohodou bydlení je nutno rozumět souhrn činitelů a vlivů, které přispívají k tomu, aby bydlení bylo zdravé a vhodné pro všechny kategorie uživatelů, resp. aby byla vytvořena vhodná atmosféra klidného bydlení; pohoda bydlení je v tomto pojetí dána zejména kvalitou jednotlivých složek životního prostředí, např. nízkou hladinou hluku (z dopravy, výroby, zábavních podniků, ze stavebních prací aj.), čistotou ovzduší, přiměřeným množstvím zeleně, nízkými emisemi pachu a prachu, osluněním apod.; pro zabezpečení pohody bydlení se pak zkoumá intenzita narušení jednotlivých činitelů a jeho důsledky, tedy objektivně existující souhrn činitelů a vlivů, které se posuzují každý jednotlivě a všechny ve vzájemných souvislostech. Správní orgán při posuzování, zda je v konkrétním případě pohoda bydlení zajištěna, nemůže ovšem zcela abstrahovat ani od určitých subjektivních hledisek daných způsobem života osob, kterých se má stavba, jejíž vliv na pohodu bydlení je zkoumán, dotýkat; podmínkou zohlednění těchto subjektivních hledisek ovšem je, že způsob života dotčených osob a jejich z toho plynoucí subjektivní nároky na pohodu bydlení nevybočují v podstatné míře od obecných oprávněně požadovatelných standardů se zohledněním místních zvláštností dané lokality“.

Stavební úřad rozhodl, jak je uvedeno ve výroku rozhodnutí, za použití ustanovení právních předpisů ve výroku uvedených.

Okruh účastníků řízení o dodatečném povolení stavby je vymezen v ust. § 129 odst.2 stavebního zákona. Účastníky řízení o dodatečném povolení stavby jsou osoby uvedené v ust. § 109 stavebního zákona, a pokud je v řízení posuzováno umístění stavby nebo změna oproti územnímu rozhodnutí, rovněž osoby uvedené v ust. § 85 stavebního zákona. V tomto případě se v řízení posuzuje i umístění stavby, protože se jedná o změnu umístění stavby (změna půdorysných rozměrů a výšky stavby) oproti stavebnímu povolení ze dne 12.10.2018. pod sp.zn.: 71638/2018 VYS/IVDI, č.j. MUSEP 102863/2018.

Účastníci řízení, na něž se vztahuje rozhodnutí správního orgánu, jsou osoby podle § 109 písm. a) stavebního zákona, tj. *stavebník*: OP papírna, s.r.o., Olšany 18

Účastníci řízení – další dotčené osoby podle § 109 písm. b), c), d a f) stavebního zákona se vzhledem k charakteru, umístění a rozsahu stavby v řízení nevyskytují.

Účastníci řízení – další dotčené osoby podle § 109 písm. e): *vlastník sousedního pozemku nebo stavby na něm, může-li být jeho vlastnické právo provádění stavby přímo dotčeno*: Ing. Aleš Janderka, Obec Olšany, Římskokatolická farnost Klášterec

Stavební úřad pojal jako účastníky územního řízení:

podle § 85 odst. 1 písm. a), žadatele - OP papírna, s.r.o., Olšany 18,

podle § 85 odst. 1 písm. b). obec, na jejímž území má být požadovaný záměr uskutečněn: Obec Olšany

Účastníci podle § 85 odst. 2 písm. a) vzhledem k charakteru, umístění a rozsahu stavby v řízení nevyskytují.

Účastníci uvedeni v § 85 odst. 2 písm. b) osoby, jejichž vlastnické nebo jiné věcné právo k sousedním stavbám anebo sousedním pozemkům nebo stavbám a na nich může být územním rozhodnutím přímo dotčeno. Ing. Aleš Janderka, Obec Olšany, Římskokatolická farnost Klášterec

Vypořádání s návrhy a námitkami účastníků:

- námitky vznesli tito účastníci řízení:

Obec Olšany – námitky byly vzaty zpět, proto se jimi stavební úřad dále nezabýval.

Římskokatolická farnost Klášterec – podané námitky jako nedůvodné byly zamítnuty.

Ing. Aleš Janderka, Klášterec č.p. 2, Olšany - podané námitky jako nedůvodné byly zamítnuty.

Poučení účastníků:

Proti tomuto rozhodnutí se může odvolat účastník, jemuž se rozhodnutí oznamuje, do 15 dnů ode dne oznámení tohoto rozhodnutí každému jednotlivému účastníkovi řízení. O odvolání rozhoduje Krajský úřad Olomouckého kraje, odbor strategického rozvoje kraje, oddělení stavebního řádu, Jeremenkova 40b, 779 11 Olomouc. Odvolání se podává u odboru výstavby Městského úřadu Šumperk.

Odvolání se podává s potřebným počtem stejnopisů tak, aby jeden stejnopis zůstal správnímu orgánu a aby každý účastník dostal jeden stejnopis. Nepodá-li účastník potřebný počet stejnopisů, vyhotoví je správní orgán na náklady účastníka. Odvoláním lze napadnout výrokovou část rozhodnutí, jednotlivý výrok nebo jeho vedlejší ustanovení. Odvolání jen proti odůvodnění rozhodnutí je nepřipustné.

Stavební úřad po dni nabytí právní moci dodatečného povolení zašle stavebníkovi jedno vyhotovení ověřené projektové dokumentace a štítek obsahující identifikační údaje o povolené stavbě. Další vyhotovení ověřené projektové dokumentace zašle vlastníkově stavby, pokud není stavebníkem. Stavebník je povinen štítek před zahájením stavby umístit na viditelném místě u vstupu na staveniště a ponechat jej tam až do dokončení stavby, případně do vydání kolaudačního souhlasu; rozsáhlé stavby se mohou označit jiným vhodným způsobem s uvedením údajů ze štítku.

Ve stavebních pracích nesmí být pokračováno, dokud toto rozhodnutí nenabude právní moci. Po nabytí právní moci stavební úřad zastaví řízení o nařízení odstranění stavby.

Ing. Ivana Dirbáková
vedoucí oddělení stavebního řízení a stavebních přestupků



Poplatek:

Správní poplatek podle zákona č. 634/2004 Sb., o správních poplatcích, v platném znění položky 17 odst. 1 písm. f) ve výši 20.000,- Kč, položky 18 odst. 1 písm. f) ve výši 10.000,- Kč, položky 20 písm. a) ve výši 1000 Kč, celkem 31.000,- Kč byl zaplacen dne 21.07.2021

Obdrží:

navrhovatelé (dodejky)

~~OP~~ papírna, s.r.o., IDDS: r8wrhhp

vedlejší účastníci (dodejky)

Ing. Aleš Janderka, Klášterec č.p. 2, 789 62 Olšany u Šumperka

~~Obec~~ Olšany, IDDS: g8sasc3

~~Římskokatolická farnost~~ Klášterec, Klášterec č.p. 33, 789 62 Olšany u Šumperka

dotčené správní orgány

~~HŽS~~ OK Olomouc, pro ÚO Šumperk, IDDS: ufiaa6d

~~KHS~~ OK Olomouc, pro ÚP Šumperk, IDDS: 7zyai4b

~~MěÚ~~ RÚI Šumperk - orgán ÚP, Jesenická č.p. 621/31, 787 01 Šumperk 1

~~MěÚ~~ ŽPR Šumperk, Jesenická č.p. 621/31, 787 01 Šumperk 1

Římskokatolická farnost Klášterec
P. Mgr. Władysław Marek Mach, SDS
Klášterec 33
789 62 Olšany u Šumperka



MUSPP00KCLA9

Městský úřad Šumperk
podatelna, Jesenická 31 - 1 -
Došlo dne: 12 -08- 2021 / 17. 8. 2021
Č.j.: 91634
Listy: 1 Přílohy: 4x

MÚ Šumperk, odbor výstavby
pro:

Krajský úřad Olomouckého kraje
odbor strategického rozvoje kraje
oddělení stavebního řádu
Jeremenkova 40b
779 11 Olomouc

Klášterec 11. srpna 2021

Odvolání proti ROZHODNUTÍ DODATEČNÉ POVOLENÍ STAVBY Papírenský stroj PS6 – SO 04 sklad papíru stavebníka OP papírna, s.r.o. Olšany č. j. MUSP 82064/2021, sp. zn. 36450/2021 VYS/IVDI

a žádost o přezkoumání Závazného stanoviska Ministerstva životního prostředí ze dne 20. 5. 2021 č.j. MZP/2021/570/672, sp. zn. ZN/MZP/2018/570/213

Vážení,

dne 28. 7. 2021 bylo Římskokatolické farnosti Klášterec doručeno ROZHODNUTÍ DODATEČNÉ POVOLENÍ STAVBY Papírenský stroj PS6 – SO 04 sklad papíru stavebníka OP papírna, s.r.o. Olšany č. j. MUSP 82064/2021, sp. zn. 36450/2021 VYS/IVDI.

Se stanoviskem Městského úřadu Šumperk, odboru výstavby

nesouhlasíme a podáváme odvolání

k následujícím bodům výrokové části:

- stavba je v rozporu s podmínkami Územního plánu obce Olšany
- stavba – objekt SO 04 jako součást projektu Papírenský stroj PS6 neodpovídá podmínkám schváleným ve schvalovacím procesu hodnocení vlivů na životní prostředí dle přílohy č. 4 zákona č. 100/2001 Sb. Papírenský stroj PS6, investor OP papírna, s.r.o. Olšany z dubna 2015, a to zejména v části hodnocení vlivů na obyvatelstvo a životní prostředí
- technologie vysokoregálového skladu je nutné řešit ještě před vydáním dodatečného povolení stavby z důvodu ochrany obyvatelstva před negativními vlivy

Žádáme uvedení všech dokumentů ke stavbě do souladu s dokumentací EIA. Žádáme o skutečné nezávislé autorizované měření hluku. Žádáme, aby dokumenty byly autorizované podle § 13 ods. 3 zákona č. 360/1992 Sb., o výkonu povolání autorizovaných architektů a o výkonu povolání autorizovaných inženýrů a techniků činných ve výstavbě, ve znění pozdějších předpisů (autorizační zákon).

Odůvodnění

1 Připomínky k řízení

Na začátek dovolte několik připomínek, které považujeme jako farnost za nekorektní, urážlivé až diskriminační.

1.1 Citovaný dopis

V Rozhodnutí dodatečné povolení stavby je na str. 5/19 až 7/19 citován dokument Uplatnění námitek a důkazů k Oznámení o zahájení řízení stavby OP papírna, s.r.o. Olšany, který dne 12. 5. 2021 podala Římskokatolická farnost Klášterec.

Úřednice se oproti námi podanému originálu dopustila faktických chyb, které pro další projednávání farnost degradují na negramotné společenství osob překrucujících základní fakta, neschopných strukturovat dopis a opravovat gramatické a typografické chyby (výčet: PSG – SO 04, PS6 – 50 04, ASR-5004-0002, Rw=SO dB, S004, od 3. S. 1958, UAN kategorie II, 50 04 a znovu 50 04). Nabízí se otázka, zda šlo o záměr, když v ostatních částech textu dokumentu takováto pochybení nejsou.

1.2 Farnost

Uvádíme stanovisko České biskupské konference:

Římskokatolická církev je společenstvím lidí, tvořících Boží lid. Do církve vstupuje člověk křtem na základě víry v Ježíše Krista a jeho evangelium. Její uspořádání je hierarchické. Podle Kodexu kánonického práva je katolická církev řízena Petrovým nástupcem – papežem a ve společenství s ním biskupy. Základní správní jednotkou celosvětové církve i v ČR jsou diecéze, které se dále dělí na děkanáty, tyto dále na farnosti. Církev tvoří duchovní, řeholníci a nejpočetnějším stavem jsou věřící laici, tj. všichni pokřtění. Jejich manželský a rodinný život, povolání, práce, oběti a kříže mají vytvářet příklad a svědectví o hodnotách víry. **Mají ozdravovat světské instituce, napomáhat spravedlnosti a solidaritě se slabými a trpícími, rozvíjet mravní hodnoty a ryzí kulturu v lidské společnosti.**

Farnost je společenství křesťanů v místní církvi, natrvalo zřízené, svěřené pod vedením diecézního biskupa do pastorační péče faráři. **Farnost má zpravidla územní charakter, zahrnuje všechny křesťany určitého území. Zákonně zřízená farnost je veřejnoprávní právnickou osobou.**

Z teologického pohledu je farnost především společenstvím věřících, kteří se na územním principu setkávají, sdílejí jednu víru (být různými prostředky), slaví liturgii a hlásají evangelium. Je organickým společenstvím, které zachovává hierarchickou strukturu – v jejím čele stojí farář (případně administrátor) jako zástupce biskupa, jenž v naplňování poslání farnosti spolupracuje s farníky – laiky. Teologický pohled vnímá farnost zároveň **jako instituci, neboť spravuje církevní majetek, vede matriky, vykonává církevní obřady a zastupuje farní společenství před společností a světským právem.**

Z pohledu světského je farnost církevní právnickou osobou, tedy organizací s právní subjektivitou. Má tedy právo nabývat a pozbývat majetek, obchodovat, zřizovat obchodní i neziskové organizace, povinnost platit daně, vést účetnictví aj. Farnost je místem, ve kterém se udílí svátosti (křest, eucharistie, biřmování, manželství, svátost nemocných, svátost smíření).

Římskokatolická farnost Klášterec je právnickou osobou.

Podle § 3 zákona č. 3/2002 Sb., Zákon o svobodě náboženského vyznání a postavení církví a náboženských společností a o změně některých zákonů (zákon o církvích a náboženských

společnostech) se rozumí církví a náboženskou společností dobrovolné společenství osob s vlastní strukturou, orgány, vnitřními předpisy, náboženskými obřady a projevy víry, založené za účelem vyznávání určité náboženské víry, ať veřejně nebo soukromě, a zejména s tím spojeného shromažďování, bohoslužby, vyučování, duchovní služby a případně obecně prospěšné činnosti. Osobou hlásící se k církvi a náboženské společnosti se rozumí osoba, která podle svého přesvědčení a vnitřních předpisů církve a náboženské společnosti k ní přináleží. Sídlem registrované církve a náboženské společnosti, svazu církví a náboženských společností a evidované právnické osoby je adresa ústředí registrované církve a náboženské společnosti, svazu církví a náboženských společností a evidované právnické osoby na území České republiky.

Podle statistiky z roku 2011 (zveřejněné výsledky posledního sčítání lidí za rok 2021 prozatím nejsou k dispozici) se 191 lidí z obce Olšany hlásí k římskokatolické církvi (z 1073 obyvatel je bez náboženské víry 380 obyvatel, zbytek jsou věřící – 10 obyvatel se hlásí k jiným církvím, ostatní dále svoji víru nespecifikují).

Z toho vyplývá, že Římskokatolická farnost Klášterec je tvořena farníky – laiky v čele s farářem jako statutárním orgánem právnické osoby, a tudíž má právo za své farníky vystupovat a řešit jejich problémy. Zvláště v případě, že

veřejnost byla cíleně vyloučena z řízení.

Farníci volí každé 4 roky tzv. pastorační radu farnosti a ekonomickou radu farnosti. Stanovy pro obě rady jsou k nahlédnutí na stránkách Arcibiskupství olomoucké
<https://www.ado.cz/arcibiskupstvi/dokumenty/>

Pastorační rada je poradním a pracovním orgánem faráře. Kromě dalších úkolů dle stanov **pastorační rady farnosti zastupuje zájmy a potřeby katolíků, křesťanů případně i ostatních spoluobčanů na veřejnosti (I.3.8.).**

Na str. 7/19 Rozhodnutí Ing. Dirbáková cituje jednání statutárního orgánu farnosti v oblasti mimořádné správy smluvního práva. **Proč?** Pak z této citace dovozuje závěr „...Římskokatolická farnost Klášterec není nikterak oprávněna (zmocněna) vystupovat za veřejnost, či farníky, resp. hájit jakákoli práva fyzických osob, a v rámci stavebního řízení vystupuje pouze sama za sebe jako vlastníka kostela Zvěstování Panny Marie. Z tohoto důvodu může namítat pouze námitky týkající se dotčení jejího vlastnického práva ke kostelu Zvěstování Panny Marie.“ Vzhledem k výše námi uvedenému § 3 zákona č. 3/2002 Sb., Zákon o svobodě náboženského vyznání a postavení církví a náboženských společností a o změně některých zákonů (zákon o církvích a náboženských společnostech) toto prohlášení považujeme ze strany stavebního úřadu za diskriminaci, pokus o omezení náboženských svobod! Stavební úřad přejímá funkci zákonodárského orgánu, snaží se podsouváním zcela zcestných výroků, kde ani necituje zdroje, překrucovat zákon. Znovu opakujeme, že farnost je živé společenství lidí. Pro upřesnění ve vlastnictví farnosti není pouze kostel, ale i další nemovitosti (viz list vlastnictví 97). Fara je nejenom sídlem právnické osoby, tj. službou veřejnosti, ale také obydlím – chráněným prostorem pro faráře a návštěvníky fary! Proto i farář jako fyzická osoba se nejenom k hluku, ale celkově k životním podmínkám, životnímu prostředí a krajíně je oprávněn vyjádřit!

Seznam nemovitostí na LV

Číslo LV: 97

Katastrální území: [Klášterec, Olšany](#)

[Zobrazení v mapě](#)

Vlastníci, jiná oprávnění

Vlastnické právo

Podíl

Římskokatolická farnost Kláštec, Kláštec 33 78962 Olšany

Pozemky

Parcelní číslo

[st. 23 součásti pozemkové státní](#)

[st. 52 součásti pozemkové státní](#)

[61](#)

[62,4](#)

[63,5](#)

[7](#)

[70](#)

[133,1](#)

[133,2](#)

[140,1](#)

[140,2](#)

Obrázek 1 List vlastnictví Římskokatolické farnosti Kláštec, katastrální území Kláštec

Pro podporu našeho tvrzení, že farnost má právo vystupovat za svoje farníky, a tudíž za veřejnost v Klášteci uvádíme následující:

Povolením provozu chemické výroby v OP papírna, s.r.o. Olšany je dotčeno právo občanů na příznivé životní prostředí. Podle správního řádu jsou účastníky též další dotčené osoby, pokud mohou být rozhodnutím přímo dotčeny ve svých právech nebo povinnostech. Účastníky jsou rovněž osoby, o kterých to stanoví zvláštní zákon. Podle Zákona o ochraně přírody a krajiny se ochrana přírody uskutečňuje za přímé účasti občanů, prostřednictvím jejich občanských sdružení a dobrovolných sborů či aktivů. Příslušnost občana k církvi toto ustanovení jednoznačně naplňuje. Pro upřesnění našeho práva uvádíme, že ochranou přírody zmiňovaný zákon rozumí v § 2 vymezenou péči státu a fyzických i právnických osob o volně žijící živočichy, planě rostoucí rostliny a jejich společenstva, o nerosty, horniny, paleontologické nálezy a geologické celky, péče o ekologické systémy a krajinné celky, jakož i péči o vzhled a přístupnost krajiny. Zvláště pak ustanovení odstavce 2 písmeno a) ochranou a vytvářením územního systému ekologické stability krajiny, g) spoluúčasti v procesu územního plánování a stavebního řízení s cílem prosazovat vytváření ekologicky vyvážené a esteticky hodnotné krajiny a písmena i) ovlivňováním vodního hospodaření v krajině s cílem udržovat přirozené podmínky pro život vodních a mokřadních ekosystémů při zachování přirozeného charakteru a přírodě blízkého vzhledu vodních toků a ploch a mokřadů.

1.3 Důvody účasti farnosti v řízení

V únoru 2020 po zjištění nezákonného jednání OP papírna, s.r.o. Olšany při výstavbě vysokoregálového skladu SO 04 jsme zjistili neochotu ze strany stavebníka i stavebního úřadu danou situaci řešit. Proto jsme v březnu 2020 požádali o pomoc kancelář ombudsmana. Na základě doporučení jsme podali na

odbor výstavby MÚ Šumperk Žádost o vyjádření k nepovolené stavbě regálového skladu v areálu OP papírna, s.r.o. Olšany z 19. 4. 2020. Součástí dokumentu byla také žádost o zahrnutí mezi účastníky stavebního řízení – stavebním úřadem nebylo žádosti vyhověno, ani jsme nedostali oznámení důvodu nezařazení mezi účastníky řízení. Mezi účastníky řízení jsme byli zařazení až na základě Žádosti o zařazení mezi účastníky řízení o dodatečném povolení stavby regálového skladu OP papírna, s.r.o. Olšany a další návazná řízení ze dne 15. 6. 2020. (Mimo jiné korespondence vždy začíná „... jménem farníků Římskokatolické farnosti Klášterec...“).

Neochotu zastupovat veřejnost v řízení ze strany zastupitelstva obce dokládáme následujícími skutečnostmi:

- 3 zastupitelé jsou přímo zaměstnanci OP papírna, s.r.o. Olšany, u některých dalších jsou zaměstnání rodinní příslušníci – jsou v tzv. střetu zájmů;
- na 23. zasedání Zastupitelstva obce Olšany dne 7. 12. 2020 zastupitelstvo obce neschválilo bod 9. Zřízení osadního výboru v Klášterci dle zákona č. 128/2000 Sb., o obcích, § 120;
- na 23. zasedání Zastupitelstva obce Olšany dne 7. 12. 2020 zastupitelstvo obce schválilo v bodě 20. Právo zastupitelstva k projednání a schvalování úkonů činěných obcí v rámci všech řízení týkajících se OP papírny Olšany. Starosta Obce Olšany nebude bez schválení zastupitelstva podnikat žádné kroky;
- na 26. zasedání Zastupitelstva obce Olšany dne 24. 5. 2021 zastupitelstvo obce neschválilo bod 5. Žádost paní Ing. Janderkové o pověření starosty a místostarostky Obce Olšany jednat s vedením OP papírny, s.r.o. Olšany a příslušnými institucemi v řešení hlukové zátěže vyvolané provozem firmy.

Musíme také dodat, že od 19. zasedání zastupitelstva do 28. zasedání byly v diskusi vznášeny stížnosti na nově vzniklý hluk se spuštěním PS6 do zkušebního provozu. Většiny zastupitelů se hluk netýká, proto jej neřeší a z výše uvedených důvodů (zejména střetu zájmu) ani řešit nechce.

Audiozáznamy a usnesení ze zasedání jsou dostupné na www.olsany.cz

Také v letošním roce byl od Ing. Janderkové na veřejném zasedání vznesen požadavek na zástupce OP papírna, s.r.o. Olšany Ing. Mamulu na přesnou chemickou analýzu pololátky a identifikaci zápachu na hřbitově a za kostelem Zvěstování Panny Marie v Klášterci. Byla to reakce na stížnosti nejenom farníků. Chemickou analýzu pololátky jsme do dnešního dne neobdrželi. Nárazový intenzivní zápach – jeho zdroj jsme identifikovali v neděli 1. 8. 2021 na základě upozornění spoluobčana z Bohutína. Podle přímého zjištění na místě OP papírna, s.r.o. Olšany nárazově v různých časech dne vypouští potrubím zapáchající odpadní vodu do Moravy. Nezávadnost vypouštěné vody bez chemického rozboru nedokážeme posoudit. Co však lze hodnotit jsou senzorické vlastnosti vypouštěné vody z areálu OP papírna, s.r.o. Olšany – čpivý na sliznicích dráždivý odporný zápach, výrazně vyšší teplota než teplota okolního prostředí, kalnost a zbarvení vody.

Dne 12. 5. 2021 se Ing. Janderková zúčastnila na základě plné moci nařízeného ústního jednání s ohledáním na místě. Z jednání máme pořízený audiozáznam. Ing. Janderková vznesla požadavek na Ing. Mamulu, zástupce za OP papírnu, s.r.o. Olšany, aby poskytl farníkům všechna autorizovaná měření hluku za rok 2021. Do dnešního dne nebylo farnosti – veřejnosti nic doručeno a ani nikde zveřejněno. Z důvodu neustálého tlaku na eliminaci farnosti z probíhajícího řízení (definice stavebního úřadu farnost = kostel) bylo na jednání 12. 5. Ing. Janderkovou připomenuto, že se k hluku i k SO 04 vyjadřuje jako veřejnost. Ing. Dirbáková sdělila, že protokol č. j. MUSP 55383/2021, sp. zn. 36450/2021 VYS/IVDI ze dne 12. 5. 2021 není tak podrobný z důvodu pořizování zvukového záznamu. Zastupitel volený veřejností přítomný na ústním jednání se přímo postavil proti právům veřejnosti!

Ze zápisu mimo jiné vyplynulo, že se investor vyjádřil k probíhajícímu měření hluku s možností rozšíření na další referenční bod (v audiozáznamu zástupce KHS doporučoval postup). K dnešnímu dni nám nejsou známy žádné nové okolnosti. Předpokládáme, že šlo pouze o úhybný manévr, nikoliv o skutečnou vstřícnost OP papírna, s.r.o. Olšany ve vztahu k veřejnosti.

Závěr bodu je takový, že práva občanů Klášterce prozatím kromě farnosti nikdo nehájil, právě naopak. Ze strany úřadů jsme zaznamenali velkou nevstřícnost a neochotu. Obyvatelé dolní části Klášterce jsou převážně důchodového věku a nedokáží se účinně bránit! Ztráta právní jistoty v ČR.

1.4 Neposkytnutí kompletní dokumentace ze spisu

Výzvy k seznámení s podklady, dokumentací a nahlížení do spisu jsme vždy jako farnost využili. Na MÚ Šumperk odboru výstavby farnost zastupoval farář Mgr. Mach a Ing. Janderková jako člen farní rady (v případě neodkladných povinností faráře farnost na základě pověření zastupovala Ing. Janderková). Z každého nahlížení do spisu jsme pořídili fotodokumentaci mobilním telefonem všech předložených dokumentů. Na základě zkušeností z roku 2020 jsme se před ukončením nahlížení do spisu ujistili, že nám byly předloženy všechny doklady. Až v Rozhodnutí dodatečné povolení stavby jsme se dočetli na str. 14/19, že nám **nebylo předloženo Závazné stanovisko Ministerstva životního prostředí ze dne 20. 05. 2021, č. j. MZP/2021/570/672, sp. zn. ZN/MZP/2018/570/213**. Nemyslíme si, že jde pouze o administrativní chybu, protože **přezkum závazného stanoviska je v rámci odvolání** podaného proti rozhodnutí vydanému v navazujícím řízení, které bylo podmíněno tímto závazným stanoviskem.

2 K odůvodnění stanoviska Římskokatolické farnosti Klášterec

2.1 Stavba je v rozporu s podmínkami Územního plánu obce Olšany

2.1.1 SO 04 sklad papíru ve vztahu ke kulturní památce kostela Zvěstování Panny Marie

Územní plán Olšany v kapitole 6.1.16. PLOCHY VÝROBY A SKLADOVÁNÍ – PRŮMYSLOVÁ VÝROBA, SKLADY (VP) v části Nepřípustné využití definuje jako nepřípustné činnosti, děje a zařízení, které narušují svým provozováním (např. dopravou) a technickým zařízením užívání staveb a zařízení ve svém okolí a snižují kvalitu prostředí souvisejícího území. Část Podmínky prostorového uspořádání stanovuje, že objekty nesmí narušit obraz sídla a krajiny, preferovány budou horizontální hmoty, aby bylo zabráněno vzniku nežádoucích pohledových dominant.

V kapitole 2.2. KONCEPCE OCHRANY A ROZVOJE HODNOT ÚZEMÍ jsou v rámci podkapitoly 2.2.1. definovány podmínky pro ochranu hodnot území: „*ve vymezeném území nebudou prováděny činnosti, které by narušily kulturní hodnoty území. Veškeré děje, činnosti a zařízení musí respektovat kvalitu urbanistického, architektonického a přírodního charakteru prostředí.*“

DOMINANTY URBANISTICKÉ STRUKTURY OBCE

Jedná se o architektonické dominanty, které umocňují a komponují prostor sídla a uplatňují se při dálkových pohledech, nebo pouze v pohledech uvnitř sídla. V Klášterci se jedná o kostel na hřbitově (16868/8–952 kostel Zvěstování Panny Marie s ohradní zdí a bránou, parc. č. 23), a vzrostlou zeleň kolem této nemovité kulturní památky.

podmínky ochrany hodnot:

- respektovat, nepřipustit výstavbu a záměry, které by mohly nepříznivě ovlivnit jejich vzhled, prostředí a estetické působení v prostoru obce a narušit jejich funkci dominanty obce*
- respektovat pásmo ochrany prostředí kolem dominanty“.*

Již k nařízenému ústnímu jednání dne 12. 5. 2021 jsme uplatnili námitku, že „kostel s areálem hřbitova a hřbitovní zdi patří do UAN kategorie I, karta UAN č.: 14-41-14/2. Klášterec patří do UAN kategorie II, a to je právě zakotveno v územním plánu obce v rámci vytváření pohledových dominant. V Posouzení vlivu navrhované stavby na krajinný ráz RNDr. Kotík v kapitole Vizuální charakteristika, prostorové vztahy sám sděluje, že hodnocení estetické kvality krajinného prostoru je **značně subjektivní proces**, který lze objektivizovat vymezením kritérií, dále shodou **názoru expertů (nejlépe se vzděláním v oblasti architektury, krajinné architektury nebo dalších uměleckých disciplín)**, shodou názoru širší skupiny hodnotitelů **(včetně tzv. laické veřejnosti)**. Dr. Kotík ve své studii si sám definoval znaky krajinného rázu (str. 28), které vyústily v konstatování, že SO 04 bude mít středně silný negativní vliv na kulturní památku kostel Zvěstování Panny Marie a slabý pozitivní vliv na průmyslový areál. V rámci harmonických vztahů, což se projeví v pohledech zejména z jižní otevřené krajiny, stavba bude mít středně silný vliv.“

Závěr: od konce října do konce 1. dekády května, tj. mimo vegetační období (více jak 6 měsíců) bude objekt skladu zřetelně viditelný a bude opravdu se svým plechovým trapézovým opláštěním nedůstojnou konkurencí gotického chrámu. Farnosti byla papírnou předložena vizualizace v zimním období *Fotografie s vyobrazením vlivu budovy skladu s výškou 25 m do panoramatu okolní krajiny* vypracovaná Delta Projektconsult s.r.o., která není opatřena autorizací. Na fotce je zřejmá kolize SO 04 s kostelem Zvěstování Panny Marie. V Technické zprávě části 5.1 Architektonické, výtvarné, materiálové řešení je: „*Budova bude technologicko-výrobního charakteru a z hlediska urbanistického a architektonického nelze stavbu pro její výhradně technologický charakter posuzovat. Architektonické řešení je navrženo tak, aby nenarušovalo okolí a aby se svým charakterem co nejvíce přizpůsobilo stávajícím budovám.*“ Sklad SO 04 je v krajině neslučitelný s kostelem Zvěstování Panny Marie – oplechovaný kvádr proti gotické architektuře! Proto jsme žádali o posouzení nezávislého odborníka v oblasti architektury, rozhodně se nejednalo o posuzování kvality odváděné práce Moniky Paulové, DiS. jako úřednice MÚ Šumperk. Architektura v našem školském systému však není odborným obsahem středního školství.

Nechceme bránit podnikání OP papírna, s.r.o. Olšany, ale hájíme hodnoty, které se necitlivým přístupem zničí. Řešením jsou moderní metody pro celoroční zneviditelnění objektů běžně používané v západní Evropě, nebo návrat k původně schválenému šetrnému projektu. Také musíme dodat, že je nutné zásah do krajiny provést tak, aby byla dominanta kostela Zvěstování Panny Marie oproti skladu ještě více podpořena!

Ing. Dirbáková se ve svém výroku mylí, kostel je otevřen denně (jako ve většině kostelů) od ranních do večerních hodin k návštěvě, ztišení a modlitbě věřících.

2.1.2 Hřbitov

Kláštecký hřbitov byl původně ve vlastnictví farnosti, nyní je ve vlastnictví obce.

Územní plán Olšany v kapitole 6.1.9. PLOCHY OBČANSKÉHO VYBAVENÍ – VEŘEJNÁ POHŘEBIŠTĚ (OH) v části jako nepřípustné využití uvádí činnosti, děje a zařízení, které narušují pietní prostředí nebo takové důsledky vyvolávají druhotně.

Obecně závaznou vyhláškou č. 3/2016 o podmínkách a organizaci hřbitovních služeb na veřejném pohřebišti, Řád veřejného pohřebiště zastupitelstvo schválilo v článku 1. Úvodní ustanovení následující:

„Úcta k památce zemřelých a účast na smutku pozůstalých, ale i společenské poslání pohřebiště jakožto veřejného zdravotně technického zařízení, určeného k pietnímu pohřbívání zemřelých nebo k ukládání jejich zpopelněných ostatků přikazují, aby pohřebiště bylo nejen stále udržováno ve stavu

odpovídajícímu ušlechtilým lidským vztahům, ale aby přitom také bylo dbáno na zdravotní a jiné předpisy.“

Je krajně neetické a nedůstojné, aby na hřbitově byl cítit zápach z pololátky, dále zápach z čističky odpadních vod, příp. kanálu z OP papírna, s.r.o. Olšany ústícího do Moravy a hluk podle nové akustické studie 45 dB (reálně i 50 dB, protože je nutné započíst odchylky a korekce). Farnost chrání zájmy farníků – veřejnosti, která má na pohřebišti pronajatá hrobová místa. Hřbitov mimo jiné plní i funkci parku, je místem společenského setkávání, je zde zřízen altán pro posezení, k odpočinku pravidelných návštěvníků i turistů.

2.2 SO 04 jako součást projektu Papírenský stroj PS6 neodpovídá podmínkám schváleným ve schvalovacím procesu hodnocení vlivů na životní prostředí EIA

Dle našeho názoru objekt SO 04 sklad papíru jako součást projektu Papírenský stroj PS6 neodpovídá podmínkám schváleným ve schvalovacím procesu hodnocení vlivů na životní prostředí dle přílohy č. 4 zákona č. 100/2001 Sb. Papírenský stroj PS6, investor OP papírna, s.r.o. Olšany z dubna 2015, a to zejména v části hodnocení vlivů na obyvatelstvo a životní prostředí.

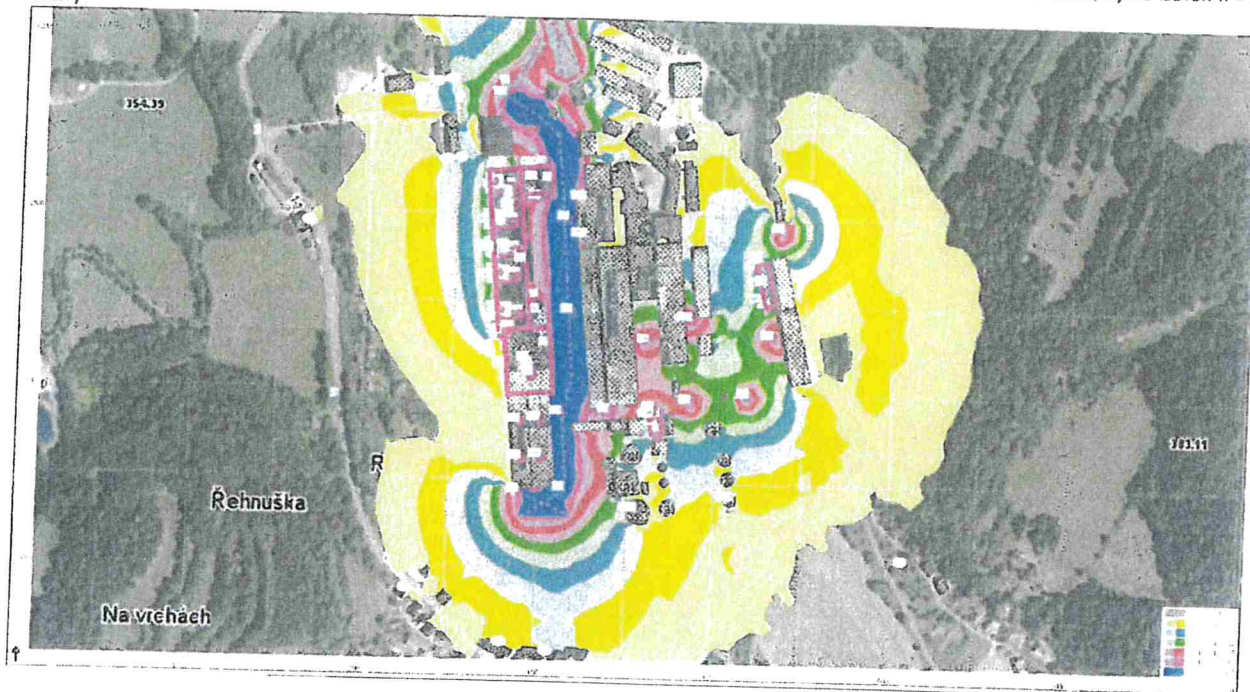
2.2.1 Hluk – stacionární zdroje

Stavební úřad se ve svém tvrzení mýlí.

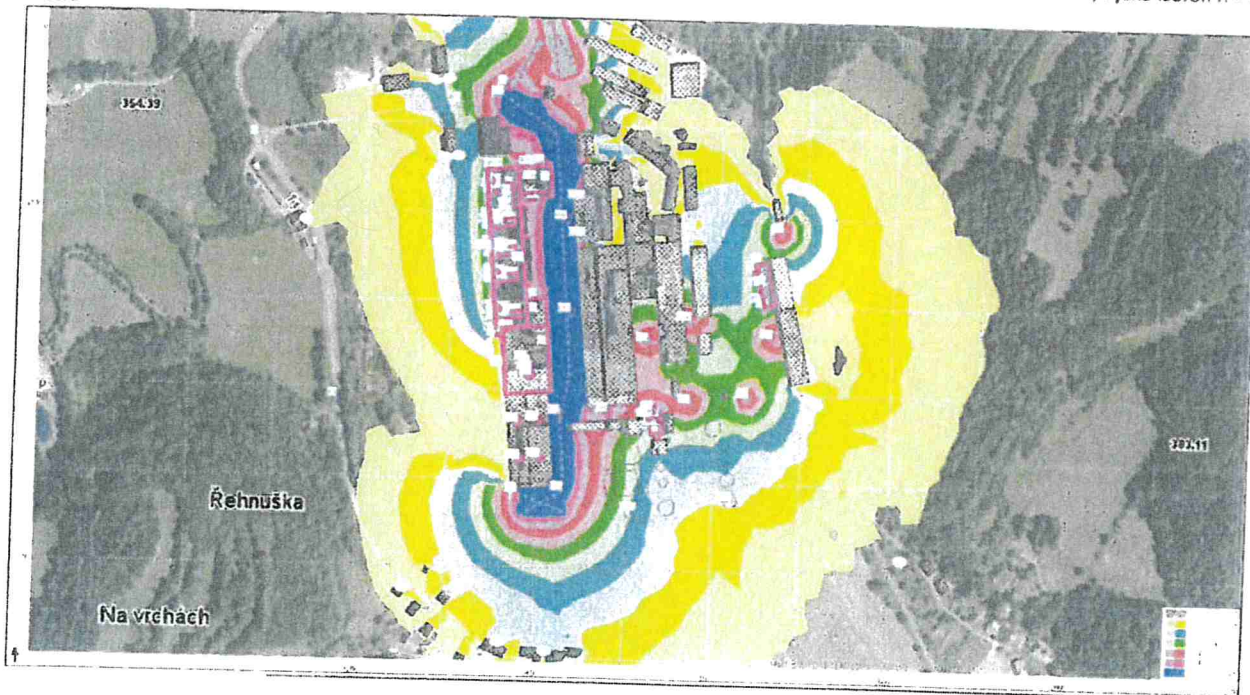
„Římskokatolická farnost Klášterec namítá, že aktualizace hlukové studie pro dodatečné povolení stavby vykazuje o 20 dB vyšší hodnoty oproti EIA. Stavební úřad tuto námitku považuje za nedůvodnou, neboť žádný takovýto údaj z předložené dokumentace nevyplývá a navíc pro posouzení stavby jsou rozhodné hygienické limity hluku a vibrací stanovené nařízením vlády č. 272/2011 Sb., o ochraně zdraví před nepříznivými účinky hluku a vibrací, které realizací stavby nebudou překročeny.“

Pro názornost uvádíme následující závěry z EIA a Aktualizace hlukové studie pro dodatečné povolení stavby SO04 Sklad papíru, 3. vydání.

Projektová Varianta = výhledový stav 2020 se záměrem, stacionární zdroje hluku – příspěvek záměru PS6, denní doba, výška izofon $h = 3$ metry

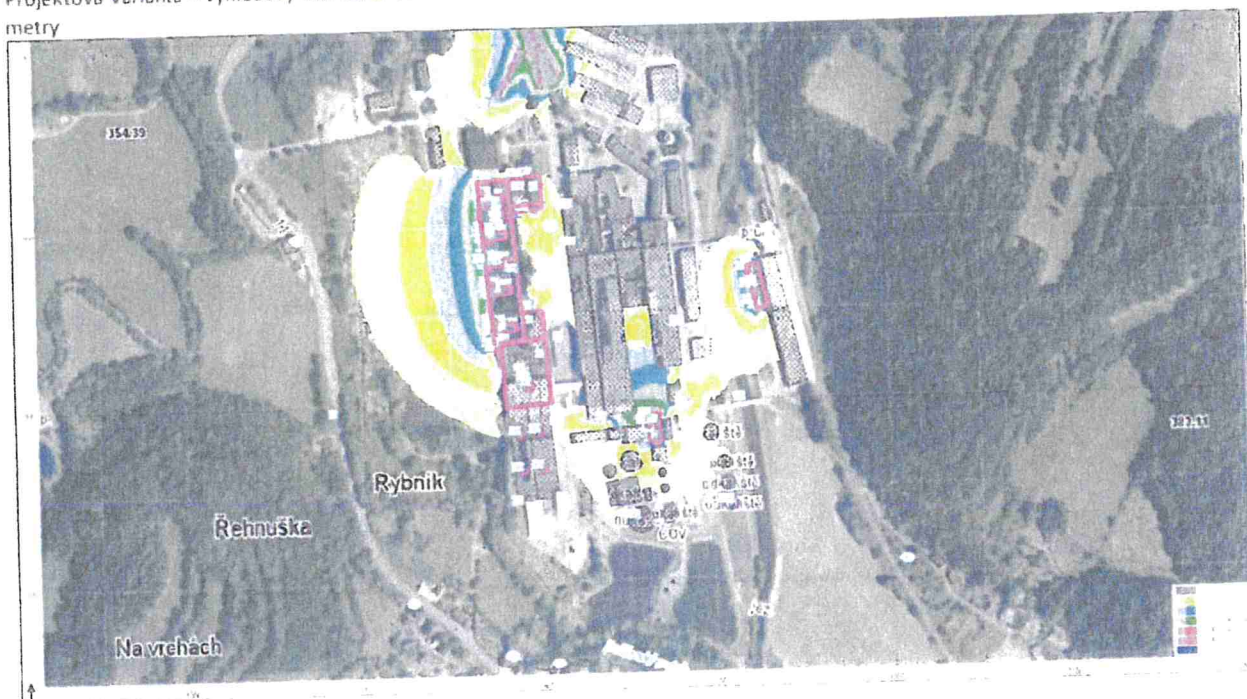


Projektová Varianta = výhledový stav 2020 se záměrem, stacionární zdroje hluku – příspěvek záměru PS6, denní doba, výška izofon $h = 6$ metrů

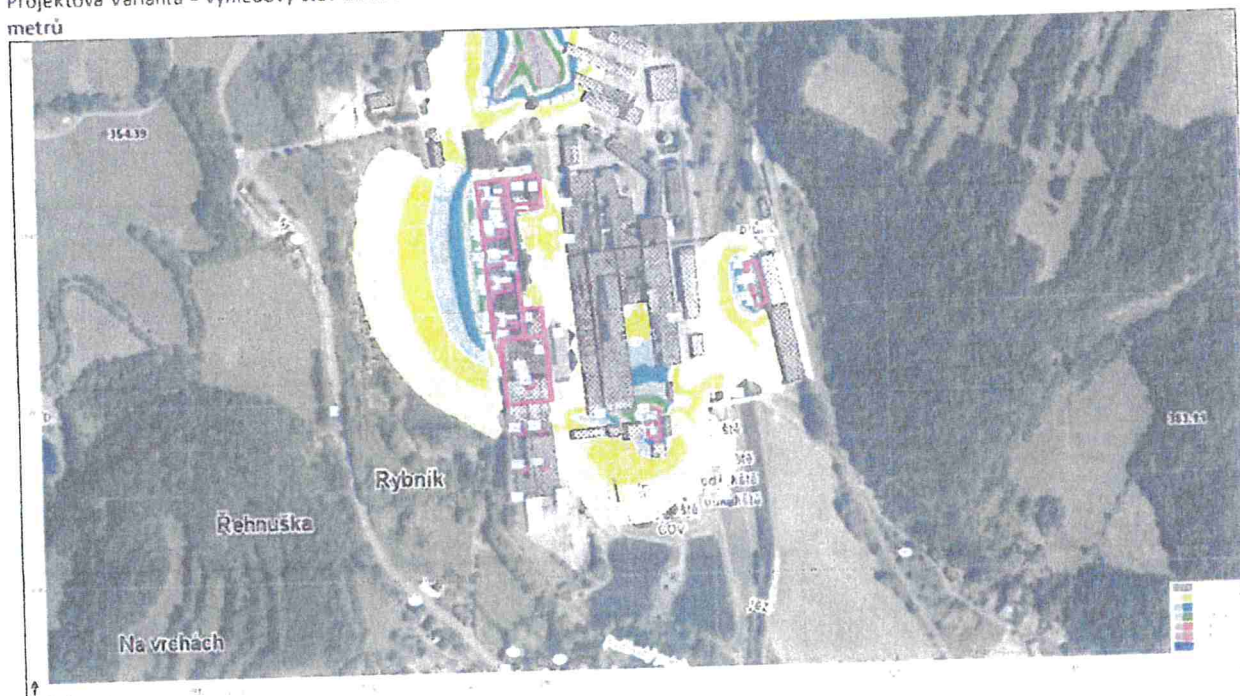


Obrázek 2 Přílohy Akustické studie pro záměr Papírenský stroj PS6, Zakázka č. 3/2015 – příspěvek záměru denní doba

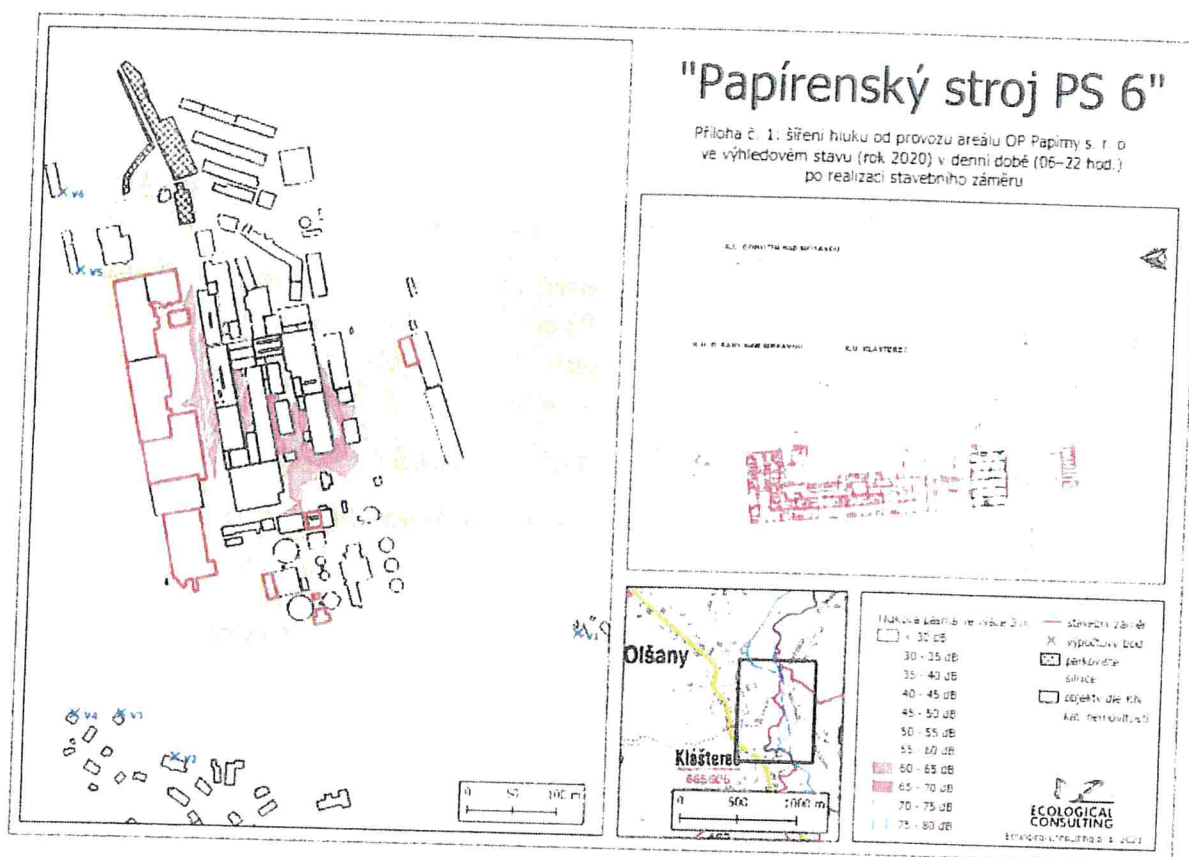
Projektová Varianta = výhledový stav 2020 se záměrem, stacionární zdroje hluku – příspěvek záměru PS6, noční doba, výška izofon $h = 3$ metry



Projektová Varianta = výhledový stav 2020 se záměrem, stacionární zdroje hluku – příspěvek záměru PS6, noční doba, výška izofon $h = 6$ metrů



Obrázek 3 Přílohy Akustické studie pro záměr Papirenský stroj PS6, Zakázka č. 3/2015 – příspěvek záměru noční doba



Obrázek 4 Příloha č. 1 Aktualizace hlukové studie pro dodatečné povolení stavby SO 04 Sklad papíru

Dovolujeme si upozornit na skutečnost, že v obrázcích 2 až 4 je žlutá barva zavádějící. První 4 obrázky podle H.8a EIA Akustická studie č.3/1/2015 u odstínů žluté mají uvedenou hodnotu 25–30 dB, v legendě nové akustické studie 45–50 dB. Odstíny zelené barvy v nové studii nahradily ortomapu, rozdíl v hodnotách je také až 20 dB.

Dále Ing. Dirbáková cituje EIA, že „realizací hodnoceného záměru dojde k tomu, že samotná hala pro PS6 se stane pro některé RB (pozn. referenční body) de facto protihlukovou stěnou (výška haly je 28 metrů). Proto dojde ke snížení hluku v severní, severozápadní a západní části Olšan.“ Tuto skutečnost nerozpoukujeme, Olšany momentálně neřešíme. Z výše uvedených snímků je ale patrná poloha Klášterce jižním směrem od OP papírny, s.r.o. Olšany. Proto všechny uvedené snímky řeší část Klášterce, nikoliv Olšany. Je nutné dodržet tzv. neprůzvučnost minimálně $R_w=50$ dB u stěn a střech, u oken, dveří, vrat apod. minimálně $R_w=45$ dB a pohltivou úpravu fasády. Máme podezření, že podle současného stavu hluku v plném provozu OP papírny, s.r.o. Olšany podmínky stanovené EIA a projektovou dokumentací k celému projektu PS6 nebyly dodrženy. Nejsmutnější na celé situaci je to, že příslušné orgány, které mají vůči ochraně obyvatelstva povinnosti stanovené zákonem, tyto podněty neřeší!

Situace před výstavbou celého projektu PS6 – hluk z jednotlivých stacionárních zdrojů – hlavně papírenských strojů se šířil zejména do zalesněných částí údolí východním a západním směrem od podniku. Hluk v dolní části Klášterce byl o 10–15 dB nižší, neobtěžoval. Mimořádné hlukové situace byly okamžitě řešeny místním pracovníkem papírny znalým situace. Výstavbou PS6 vznikl obrovský kolos, který hluk zachytí a svede koridorem mezi PS6 a PS5 přímo na obytnou zástavbu dolní části Klášterce. Před uskutečněním záměrem byly stanoveny referenční body – Klášterec 4, případně 6 jako nejvíce ovlivněné provozem papírny, kde hodnoty byly výsledkem akreditovaného měření stanoveny na 38,3–43,3 dB (zdroj EIA). Po výstavbě PS6 došlo k navýšení hluku – PS6 se stala prvkem, který

způsobuje odraz. V loňském roce jsme si jako farnost již v prvním dopisu stavebnímu úřadu stěžovali na zvýšený hluk, pak i osobně v červnu 2020 při návštěvě úřadu. Ještě před spuštěním PS6 do zkušebního provozu bylo provedeno 27. až 28. 6. 2020 měření u Janderků, Klášterec 2 (viz dokument ze spisu) s výslednou hodnotou 39,5 dB, která vyhovuje hygienickému limitu. Se spuštěním PS6 do zkušebního provozu došlo k výraznému navýšení hluku! Nová aktualizovaná studie vykazuje podstatně vyšší hodnoty, než před uskutečněním záměru. **Došlo ke změně poměrů!**

„Jakýkoliv výraznější nárůst hluku způsobený záměrem, který může zatěžovat a obtěžovat okolí, představuje podstatnou změnu poměrů v území (§ 96 odst. 1 stavebního zákona z roku 2006), a to i kdyby výsledný hluk neměl dosáhnout takové intenzity, že by hrozilo překročení veřejnoprávních hygienických limitů (§ 30 zákona č. 258/2000 Sb., o ochraně veřejného zdraví).“

(Podle rozsudku Nejvyššího správního soudu ze dne 14.01.2015, čj. 6 As 189/2014 - 38)

Proto znovu opakujeme, že žádáme o dodržení stanovených podmínek v EIA!

2.2.2 Projektová dokumentace

Stavební úřad k naší výhradě k projektové dokumentaci podkapitole 8.3 Akustika/hluk, že v objektu není umístěn žádný stroj sděluje, že v jeho kompetenci není umístění jednotlivých zařízení a předmětem stavebního řízení je pouze umístění a povolení stavby. Vyhláška č. 499/2006 Sb., Vyhláška o dokumentaci staveb přesně definuje rozsah a obsah dokumentace pro vydání rozhodnutí v jednotlivých přílohách. Dispoziční, technologické a provozní řešení, základní popis technických a technologických zařízení, popis vlivů stavby na životní prostředí a jeho ochrana, ochrana obyvatelstva jsou povinnou součástí. Nelze stanovit a splnit tyto požadavky bez vstupních informací o technologii skladu.

Dokumentace pro dodatečné stavební povolení Technická zpráva z 26. 2. 2021 v podkapitole 8.3 Akustika/hluk sděluje „V objektech není umístěn žádný stroj.“ Technická zpráva ze 17. 5. 2021 Revize 01 podkapitola 8.3 Akustika/hluk uvádí stručný popis technologické části s příslušenstvím. Zaujala nás skutečnost, že ať v objektu je nebo není stroj, v obou případech jsou 6.6 Opláštění a 6.8 Střecha s identickým textem. Je zajímavé, že bez jakýchkoliv doložených výpočtů je zkonstatováno „Hluk z povozu technologie skladu SO04 bude beze zbytku utlumen aktuální navrženou skladbou fasády, v souladu s aktuální platnou hlukovou studií skladu, která je součástí dokumentace stavby SO04 Sklad papíru (výška 25,07 m), přičemž jednotlivé výpočtové hodnoty budou ověřeny reálným měřením po dokončení stavby (v provozu), dle platné akustické metodiky.“

Velmi nás zajímá, jak budou stavebník, stavební úřad a KHS postupovat, pokud reálné měření nebude platnou legislativu splňovat. Rádi bychom předešli této situaci, proto se vracíme k další naší připomínce, a to k zvukové izolaci skladu. Jsme přesvědčeni, že 12cm tepelná izolace nedokáže beze zbytku utlumit provozní hluk automatického skladu v plném zatížení kapacity. Prohlášení stavebníka, že v denní době současně budou v provozu pouze 4 zakladače a 2 dopravníky a v nočním provozu 2 zakladače a 2 dopravníky, je nevěrohodné. V zájmu ochrany okolní obytné zástavby je nutné pamatovat na zajištění neprůzvučnosti objektu při plném zatížení, zvláště pak z důvodů postupného opotřebení celého systému užíváním.

Po srovnání dokumentace pro dodatečné stavební povolení stavby s dokumentací EIA jsme dospěli k zjištění, že řešení obvodového pláště a střechy je oproti původní schválené projektové dokumentaci celého papírenského stroje PS6 a dokumentace EIA v rozporu. Původní dokumentace dle našeho názoru pečlivě řešila hluk a tzv. neprůzvučnost, současná dokumentace řeší pouze minimalizaci nákladů stavby na úkor životního prostředí a ochrany obyvatelstva. Dokladem jsou hlukové mapy ze stacionárními zdroji.

2.3 Technologie vysokoregálového skladu je nutné řešit ještě před vydáním dodatečného povolení stavby z důvodu ochrany obyvatelstva před negativními vlivy

Podle stavebního úřadu předmětem stavebního řízení je pouze umístění a povolení stavby. V Technické zprávě Dokumentace pro dodateční stavební povolení je uvedeno, že nosnou funkci části skladu tvoří automatizovaný sklad – výrobek plnící funkci stavby (konkrétně 6.4 Svislé konstrukce, 6.5 Vodorovné konstrukce, 6.8 Střecha). Výkresová dokumentace i s dopravníky a zakladači nám již byla v řízení předložena ještě před ústním projednáním, na kterém došlo k doplnění informací o hlukovou náročnost jednotlivých prvků. V revizi 01 Technické zprávy ze 17. 5. 2021 tato informace je doplněna. Proto nám není jasný záměr pod bodem 7. výrokové části Rozhodnutí, zvláště v případě platnosti Vyhlášky č. 499/2006 Sb., Vyhláška o dokumentaci staveb (viz uvedeno výše v 2.2.2 Projektová dokumentace).

3 Žádost o přezkoumání Závazného stanoviska Ministerstva životního prostředí ze dne 20. 5. 2021 č.j. MZP/2021/570/672, sp. zn. ZN/MZP/2018/570/213

Jak jsme již uvedli, nebyla nám poskytnuta kompletní dokumentace při nahlížení do spisu. O existenci Závazného stanoviska Ministerstva životního prostředí ze dne 20. 5. 2021 č.j. MZP/2021/570/672, sp. zn. ZN/MZP/2018/570/213 jsme se dověděli až z Rozhodnutí Dodatečné povolení stavby str. 14/19.

Tento dokument jsme získali až 11. srpna 2021.

Podle §9a ods. 6 zákona č. 100/2001 Sb., o posuzování vlivů na životní prostředí a o změně některých souvisejících zákonů

Nejdříve 90 dnů před podáním žádosti o zahájení navazujícího řízení, nejpozději však v den podání žádosti o zahájení navazujícího řízení, předloží oznamovatel příslušnému úřadu, který vydal stanovisko, dokumentaci pro příslušné navazující řízení včetně úplného popisu případných změn oproti záměru, ke kterému bylo vydáno stanovisko, a to v rozsahu části nebo etapy záměru, která je předmětem navazujícího řízení. Příslušný úřad ověří na základě oznámení o zahájení řízení zaslaného tomuto úřadu správním orgánem příslušným k vedení navazujícího řízení každý záměr a vydá nesouhlasné závazné stanovisko, jestliže došlo ke změnám záměru, které by mohly mít významný negativní vliv na životní prostředí, zejména ke zvýšení jeho kapacity a rozsahu nebo ke změně jeho technologie, řízení provozu nebo způsobu užívání. Tyto změny jsou předmětem posuzování podle § 4 odst. 1 písm. g). Jestliže nedošlo ke změnám záměru podle věty druhé, příslušný úřad vydá souhlasné závazné stanovisko. V tomto závazném stanovisku příslušný úřad s přihlédnutím k podkladům podle odstavce 1 určí, které z podmínek stanoviska jsou v důsledku jiných změn záměru neproveditelné, a to případně v součinnosti s příslušnými dotčenými orgány. Pokud nebyly dokumenty podle věty první předány ve stanovené lhůtě, má se za to, že nebyly předány.

Úplným popisem změn oproti záměru, ke kterému bylo vydáno platné stavební povolení PS6 ze dne 12. 10. 2018, zpracovaným Ing. Stanislavem Malendou, MBA, Projektovým manažerem-stavby, OP papírna s.r.o. nedisponujeme. Proto jeho relevantnost posoudit nemůžeme.

Shledali jsme však tyto závažné změny oproti původně schválené dokumentaci EIA, které mohou, případně již v současné době vykazují negativní vliv na životní prostředí a obyvatelstvo:

- navýšení půdorysu projektu min o 645 m², tj. o již dokončenou budovu expedice – máme podezření, že část expedice a přilehlých zpevněných ploch zasahuje do mokřadu národního

významu L.SU.03 Klášterec, který se rozprostírá jižně, jihozápadně a západně od areálu OP papírna, s.r.o. Olšany na 10 ha. Kromě mokřadu se zde vyskytuje přírodní park Březná. Nařízením Okresního úřadu Šumperk č. 14/1997 o zřízení přírodního parku Březná byly Olšany i Klášterec zařazeny do parku Březná. **„Posláním tohoto přírodního parku je zachování krajinného rázu typického pro tuto část Zborovské vrchoviny... a zajistit koordinovaný a ekologický rozvoj sídel okolní krajiny. Ochrana významných lokalit a biotopů s výskyty zvláště chráněných rostlinných a živočišných druhů, majících nenahraditelný význam pro zachování druhové diverzity živých organismů, dále i lokalit významných geologicky, geomorfologicky, paleontologicky apod.“** V blízkém okolí SO 04 na soutoku Bušínského potoka s Kamenným je chráněná populace obojživelníků – žab a čolků, okolí řeky Moravy a mokřadů je významným lovištěm pro netopýry (bylo detekováno 7 druhů). Je zde také hojná ornitologická populace (identifikováno 42 druhů ptáků) a malých savců;

- **navýšení výšky stavby z původních 17,4 m ve 2/3 objektu a 24,4 m v 1/3 objektu na výšku 25,07 m po celé délce objektu z jižního pohledu stavby** – svojí mohutností a výškou konkuruje nemovité kulturní památce kostelu Zvěstování Panny Marie, v pohledech na Klášterec mění obraz sídla a krajinného rázu, což je v rozporu s Územním plánem obce Olšany, zvláště v případě, že jde o plechový kváder, který nemá žádnou architektonickou hodnotu. Máme zato, že tak mohutná nerozčleněná jednolitá plocha skladu může narušit ekologickou rovnováhu v rámci výše popsaných biotopů (světelný smog, teplota, pohlcování slunečního záření, hluk...). Již v současné době prosychá stromořadí topolů – je podezření na snížení hladiny spodní vody;
- **byl ponechán tzv. Betoňák, na který byla schválená dokumentace k demolici;**
- **zaznamenali jsme změnu v technologii** – jde o plně automatický sklad
- již v současné době, tj. od vybudování nového papírenského stroje PS6 a jeho zpuštění do zkušebního provozu byl v místní části obce Olšany Klášterec zaznamenán **enormní nárůst hluku, zápachu z pololátky a čističky odpadních vod**. Podrobněji je zpracované naše vyjádření výše v části 2.2.1 Hluk – stacionární zdroje. Jako farnost jsme zaznamenali mnohé stížnosti od farníků, kteří spoléhají na to, že farnost jejich problémy dokáže řešit. V Rozhodnutí Ing. Dirbáková tvrdí, že žádné podněty, stížnosti na hluk, zápach, vibrace apod. stavební úřad a ani KHS v současné době neřeší. To víme a je to smutné (rozhodně obě instituce by je řešit měly ihned po obdržení, protože jde o zdraví obyvatelstva). Jako farnost jsme podnět vznesli již v loňském roce (písemně i ústně), dále víme o Ing. Janderkové, které se hluk a zápach přímo týká v souvislosti s polohou rodinného domu a již téměř rok se snaží přimět instituce k činnosti. V květnu jsme se dozvěděli, že si dokonce stěžovali na hluk z papírny obyvatelé Radomilova (vesnice, která je známá svým neporušeným životním prostředím) a také byla minulý měsíc vznesena stížnost na znečištění Moravy vypouštěním odpadních vod z OP papírna, s.r.o. Olšany občany z Bohutína. Je opravdu velmi smutné, že KHS Olomouckého kraje Šumperk místo kontrolních měření pro ověření skutečnosti využívá institut „*správního uvážení*“.

Stavebník musí nést důsledky své stavební nekázně. Jsme v právním státě a jednání OP papírna, s.r.o. Olšany se nesmí stát návodem pro další podnikatelské subjekty, jak vyřešit nepohodlnou legislativu. Občané mají právo očekávat od příslušných orgánů řešení takto závažných problémů. Je nám líto, že v celém procesu chybí alespoň elementární slušnost – v Rozhodnutí jsme se na adresu farnosti a farníků setkali se závažnými nekorektními prohlášeními ze strany stavebního úřadu, hraničícími s diskriminací.

Věříme v zachování právní jistoty a doufáme, že se nadřízený orgán bude našimi připomínkami zabývat.

Za vstřícnost děkujeme.

S pozdravem



P. Władysław Marek Mach SDS
P. Mgr. Władysław Marek Mach, SDS

farář

